

Arbetsgrupp grundläggande uppgifter

Avsiktsförklaring och beskrivning av den myndighetsgemensamma arbetsgruppen för grundläggande uppgifter om företag.

Datum: 2016-11-01

Version: 1.0

Upprättad av:

Evalena Andersson, SCB

Pia Danielsson, Lantmäteriet

Mattias Ekhem, Bolagsverket

Jimmy Everitt, Bolagsverket

Urban Fredriksson, SCB

Gunnel Karlsson Lindblom, Skatteverket

Gunnel Modin, Bolagsverket

Dorota Navborg, Lantmäteriet

Gösta Eriksson Wermelin, Skatteverket

Innehållsförteckning

Sammanfattning.....	1
Bakgrund.....	1
Grundläggande uppgifter om företag.....	2
Grunddatabasutredningen.....	2
Förslag till ett samordnat uppgiftskravsregister för företagsdata	3
Samordning av informationskrav	5
Förslag till minskat uppgiftslämnande för företag.....	5
Projektet Minskat uppgiftslämnande för företag – pilot.....	5
Grunddataprogrammet i Danmark	6
Förenklat och minskat uppgiftslämnande.....	7
Ett minskat och förenklat uppgiftslämnande för företagen.....	8
Uppgiftslämnarservice för företagen	8
ISA Core Vocabularies.....	9
Arbetsgruppen för grundläggande uppgifter.....	9
Deltagare	9
Genomförda aktiviteter	10
Definition grundläggande uppgifter om företag.....	11
Planerat arbete.....	11
Leveranser.....	11
Begreppsmodell.....	11
Informationsutbytesmodell.....	24
Katalog och guide.....	41
Uppgiftsdefinitioner	49

Sammanfattning

Rapporten redovisar bakgrund för arbetet med grundläggande uppgifter om företag. I juni 2012 bildades arbetsgruppen för grundläggande uppgifter om företag på initiativ av Bolagsverket, Skatteverket och Statistiska centralbyrån. Syftet var att skapa förutsättningar för återanvändning mellan myndigheter av grundläggande uppgifter om företag samt att öka kvaliteten på grundläggande uppgifter om företag i myndigheternas register. Syftet var också att tydliggöra för de 14 myndigheter som kartlade uppgiftskrav i uppdraget Förenklat och minskat uppgiftslämnande för företag var de grundläggande uppgifterna fanns. I november 2013 rapporterades arbetsgruppens uppdrag och modellerna fortsatte att förvaltas.

Förväntade och uppnådda effekter av arbetet är ökad, samlad och aktuell kunskap om valda grundläggande uppgifter som finns att återanvända och varifrån samt tydlig ansvarsfördelning mellan myndigheterna för insamling, uppdatering och spridning för valda grundläggande uppgifter.

Som ett resultat av Uppgiftslämnarutredningen skapades vidareförmedlingstjänsten SammanSatt BasTjänst för Grundläggande Uppgifter om företag (SSBTGU). Vidareförmedlingstjänsten bygger på de modeller arbetsgruppen tagit fram. Producenter till tjänsten är Bolagsverket, Skatteverket och Statistiska centralbyrån. Bolagsverket är förmedlare, alltså ansvarig för vidareförmedlingstjänsten.

Arbetsgruppen behöver fortsätta sitt arbete för att informationsutbytet mellan myndigheter och företag ska kunna effektiviseras och följa regeringens strategi om digitalt först. Informationsutbytet blir effektivt genom tydliga definitioner, snabbare kommunikation, ökad kvalitet och tydliggjort ägarskap.

Definitionen av grundläggande uppgifter är *uppgifter om ett företag som används för att identifiera, kontakta, definiera företaget och dess verksamhet samt kontrollera behörighet. Grundläggande uppgifter efterfrågas ofta och är därför av stor betydelse för att minska företagens uppgiftslämnande.* Arbetsgruppen består av Bolagsverket, Lantmäteriet, Skatteverket och Statistiska centralbyrån.

Bakgrund

I samband med regeringsuppdraget¹ till 14 myndigheter att kartlägga uppgiftskrav (och förlängningen² av det) startade Bolagsverket, Skatteverket och Statistiska centralbyrån i juli 2012 den gemensamma arbetsgruppen för grundläggande uppgifter. Den 28 november 2013 lämnade arbetsgruppen rapporten *Öka återanvändningen av grundläggande uppgifter om*

¹ Uppdrag att genomföra insatser för att möjliggöra ett framtida förenklat och minskat uppgiftslämnande, Näringsdepartementet, 2011-10-20, N2011/5884/ENT se <http://www.regeringen.se/regeringsuppdrag/2011/10/n20115884ent/>

² Begäran om förlängd tid för redovisning av uppdrag att genomföra insatser för att möjliggöra ett framtida förenklat och minskat uppgiftslämnande, Näringsdepartementet, 2012-05-24, N2012/311/ENT, se <http://www.regeringen.se/regeringsuppdrag/2012/05/n2012311ent/>

*företag*³. Den mycket läsvärda rapporten beskriver bland annat problemområde, gränssytor, effekter, produktmål, metod och resultat samt föreslår framtida förvaltning.

Uppgiftslämnarutredningen lämnade sitt betänkande⁴ den 3 december 2013 och fick tilläggsdirektiv⁵ 28 november 2013 med uppdraget att bland annat *genomföra de åtgärder som krävs för att uppgifter som lämnas från företagen till statliga myndigheter som regel endast ska behöva lämnas en gång och till ett ställe.*

Bolagsverket fick genom ändringsbeslut i regleringsbrevet 11 september 2014⁶ i uppdrag att *kartlägga och analysera förutsättningarna för att förvalta, driva och utveckla en sammansatt bastjänst för företagens uppgiftslämnande när det gäller så kallade grundläggande uppgifter.*

Rapporten redogör ganska detaljerat för olika leveranser, vill man inte sätta sig in i allt kan man hoppa över de olika tabellerna.

Grundläggande uppgifter om företag

Vad är då grundläggande uppgifter om företag? En utgångspunkt är de arbeten som denna grupp dels springer ur, samt arbeten som har pågått samtidigt som gruppens arbete.

Definitionerna och beskrivningarna nedan är inte uttömmande men ger en bild om vad som anses vara grundläggande uppgifter om företag.

Grunddatabasutredningen

Regeringen bemyndigade den 30 maj 1996 chefen för Finansdepartementet, statsrådet Erik Åsbrink, att tillkalla en särskild utredare med uppdrag att överväga hur vissa centrala databasers tillgänglighet, service och kvalitet kan förbättras. Utredningen antog namnet Grunddatabasutredningen (Fi 1996:6) och överlämnade sitt betänkande⁷ den 27 oktober 1997.

Utredningens uppdrag var att överväga hur samhällets försörjning av grunddata inom områdena befolkning, företag och fastigheter kunde utvecklas och att lämna förslag till hur vissa centrala databasers tillgänglighet, service och kvalitet kunde förbättras. Utredningen definierade att grunddata är uppgifter som:

- *identifierar fysisk eller juridisk person eller egendom eller utgör geografisk lägeskomponent,*
- *äger beständighet i tiden och*
- *har en bred användning och därför efterfrågas allmänt*

³ Öka återanvändningen av grundläggande uppgifter om företag, Bolagsverket, Skatteverket, Statistiska Centralbyrån, 2013-11-28, Bolagsverkets diarienummer AD 1638/2012 se <http://samverkan.bolagsverket.se/docs/RapportArbetsgruppGU.pdf>

⁴ Ett minskat och förenklat uppgiftslämnande för företagen (SOU 2013:80), Uppgiftslämnarutredningen, 2013-12-03, se <http://www.regeringen.se/contentassets/8e736ced3ee64a49a81ca5160cabcc51/ett-minskat-och-forenklat-uppgiftslamnande-for-foretagen-sou-201380>

⁵ Tilläggsdirektiv till Uppgiftslämnarutredningen (N2012:01), Näringsdepartementet, 2013-11-28, Dir. 2013:111, se <http://www.regeringen.se/contentassets/968cfaf31acc461d9a8acb7e186288d9/tillagsdirektiv-till-uppgiftslamn-arutredningen-n-201201>

⁶ Regleringsbrev för budgetåret 2014 avseende Bolagsverket inom utgiftsområde 24 Näringsliv Ändringsbeslut, Näringsdepartementet, 2014-09-11, N2014/3756/ENT, se <http://www.esv.se/Verktyg--stod/Statliggaren/Regleringsbrev/?RBID=16044>

⁷ Grunddata – i samhällets tjänst (SOU 1997:146), Grunddatabasutredningen, 1997-10-27, se <http://www.regeringen.se/contentassets/f85011637b9741e4acfc6edc6ffa15cf/grunddata---i-samhallets-tjanst>

Förslag till ett samordnat oppgiftskravsregister for företagsdata

Enligt regeringsbeslut 1998-12-22 gav arbeidsmarknadsminister Mona Sahlin PRV i oppdrag (N98/3109 (delvis)) att utarbete ett förslag till samordnat oppgiftskravregister for företagsdata. ”Oppdraget avser de krav på oppgiftslämnande från företag till myndigheter som är reglerade enligt författning.

Målet skall vara att väsentligt minska företagens oppgiftslämnande. Huvudregelen skall vara att en och samma oppgift endast skall behöva lämnas en gång till statliga myndigheter. Systemet skall också skapa ökad tillgänglighet till information och en tydligare oppgiftsstruktur for företagen. Målet är att systemet skall vara genomfört innan utgången av år 2000”.

Rapporten⁸ nämner basoppgifter ”såsom organisationsnummer, firma, postadresse, telefonnummer och namn på kontaktperson etc.” samt att det i norska Enhetsregisteret finns ”de mest grunnleggjande opplysningarna om næringsdrivande enheter og andra juridiske personer og dessa oppgifter blir därmed tillgängliga for andra”.

Nämns kan att innehållet som finns tillgängligt som öppna data i Enhetsregisteret⁹ är följande:

Begrepp	Begreppsforklaring
Organisasjonsnummer	Nisifret nummer som entydig identifiserer enheter i Enhetsregisteret.
Navn/foretaksnavn	Navn på enhet som er registrert i Enhetsregisteret.
Organisasjonsform	Inndeling av enheter ut fra hvordan disse er organisert (eierform, ansvarsforhold, regelverk og lignende).
Forretningsadresse	Hovedkontorets gate- eller stedsadresse.
Forretningsadresse postnummer	Postnummer knyttet til forretningsadressen
Forretningsadresse poststed	Poststed knyttet til forretningsadressen.
Forretningsadresse kommunenummer	Kommunenummer knyttet til forretningsadressen.
Forretningsadresse kommunenavn	Navn på kommune der enheten har sin forretningsadresse.
Forretningsadresse land	Navn på land der enheten har sin forretningsadresse.
Postadresse	Adresse som post sendes til.
Postadresse postnummer	Postnummer knyttet til postadressen.
Postadresse poststed	Poststed knyttet til postadressen.
Postadresse land	Navn på land der enheten har sin postadresse.
Hjemmeside	Enhetsens hjemmeside.
Registrert i Enhetsregisteret	Dato enheten ble registrert i Enhetsregisteret.
Stiftelsesdato	Dato da enheten ble stiftet.
Næringskode 1	Femsifret kode som tildeles på bakgrunn av enhetens bransje/formål. Bygger på EU sin næringsstandard (NACE) som består av fire siffer. Det femte sifferet er nasjonalt nivå.
Næringskode 1 beskrivelse	

⁸ Förslag till ett samordnat oppgiftskravsregister for företagsdata, Patent- og registreringsverket, 2000-01-31, AD 15-4324/98

⁹ Brønnøysundregistrene – Åpne data Enhetsregisteret, se <http://data.brreg.no/oppslag/enhetsregisteret/enheter.xhtml>

Næringskode 2	
Næringskode 2 beskrivelse	
Næringskode 3	
Næringskode 3 beskrivelse	
Institusjonell sektorkode	Statistisk standard som deler inn alle institusjonelle enheter etter samfunnsøkonomisk funksjon og institusjonelle forhold. Basert på EUs nasjonalregnskapssystem og tilpasset nasjonale forhold.
Institusjonell sektorkode beskrivelse	
Registrert i Merverdiavgiftsregisteret	Register over alle næringsdrivende med avgiftspliktig omsetning over en viss størrelse. En del av Skatteetaten.
Registrert i Foretaksregisteret	Register over alle næringsdrivende norske og utenlandske foretak i Norge. Inneholder også ikke-næringsdrivende foretak som har registreringsplikt etter særlov
Registrert i Stiftelsesregisteret	Register over alle stiftelser i Norge. Det er Stiftelsetilsynet som har ansvar for Stiftelsesregisteret.
Registrert i Frivillighetsregisteret	Register over enheter som driver frivillig virksomhet. Har også oversikt over hvem som mottar Grasrotmidler fra Norsk Tipping.
Sist innsendte årsregnskap	Årstall for sist innsendte årsregnskap til Regnskapsregisteret.
Antall ansatte	Antal ansatte som er oppdatert i Enhetsregisteret. Det kan være forsinkelser i oppdateringene.
Frivillig registrering i Merverdiavgiftsregisteret	Flere tjenester er unntatt fra merverdiavgiftsloven. For bestemte typer tjenester kan enheter bli registrert frivillig i Merverdiavgiftsregisteret, selv om virksomheten ikke er avgiftspliktig.
Under konkursbehandling	Opplysning om at det er åpnet konkurs i hovedenheten.
Under avvikling (frivillig)	Når hovedenheter blir registrert oppløst i Foretaksregisteret, vil de få status "under avvikling" frem til endelig sletting. Dette gjelder organisasjonsformer som ikke kan slettes direkte i Foretaksregisteret.
Under tvangsavvikling eller tvangsopløsning	Tingretten beslutter oppløsning av foretak, eller overtar ansvaret for tidligere besluttet oppløsning av foretak, etter nærmere vilkår i særlovgivning (for eksempel aksjeloven § 16-15). Slik beslutning har virkning som kjennelse om konkursåpning iht. konkursloven kapittel 8, og den videre behandlingen følger konkurslovens bestemmelser.
Overordnet enhet	Viser organisasjonsnummeret til enheten som et organisasjonsledd er en del av. Et organisasjonsledd vil alltid være knyttet enten til organisasjonsformen kommune, fylkeskommune, staten eller et annet organisasjonsledd.

Tabell 1 Innehåll i Enhetsregisteret.

I Enhetsregisteret finns enskilda näringsidkare, enkelpersonföretak, men i övrigt inte uppgifter om fysiska personer.

Samordning av informationskrav

Jordbruksverket, Livsmedelsverket, Naturvårdsverket och Kemikalieinspektionen fick 2008-02-21 av regeringen i uppdrag att ”utreda hur nuvarande informationskrav som berör företag inom jordbrukets primärproduktion kan harmoniseras eller samordnas för att undvika att samma eller liknande uppgifter lämnas till flera än en myndighet”. I rapporten¹⁰ föreslår man att ”uppgifter av allmän karaktär” i likhet med de uppgifter som finns i norska Enhetsregisteret skulle hämtas från ett centralt företagsregister. Man föreslog att möjligheterna till att använda ett centralt företagsregister där myndigheter hämtar uppgifter av allmän karaktär istället för att de registreras hos respektive myndighet borde utredas och inte begränsas till företag inom jordbrukets primärproduktion.

Förslag till minskat uppgiftslämnande för företag

Den 25 september 2008 uppdrog regeringen åt Bolagsverket att utarbeta ett förslag till att minska företagens uppgiftslämnande till statliga myndigheter. Syftet var att minska de administrativa kostnaderna för företag. Man skulle utgå från dåvarande PRV:s rapport (se fotnot 8).

I rapporten¹¹ från 2009 framgår ingen definition av vad som där kallas grunduppgifter men hänvisning sker till Enhetsregisteret. Rapporten nämner att det utifrån sin kartläggning, tidigare gjorda utredningar och andra länders erfarenheter finns sannolik samordningspotential inom bland annat området grunduppgifter.

Projektet Minskat uppgiftslämnande för företag - pilot

I avvaktan på beslut från regeringen om uppstart av ett arbete enligt plan i rapporten (se fotnot 11) valde Bolagsverket att starta ett eget projekt för att förbereda uppstart.

Anledningen var att Bolagsverket såg en stor nytta i att ett samordningsarbete kring företagens uppgiftslämnande startades i syfte att minska företagens administrativa börda. Samarbete inleddes med Skatteverket, Statistiska centralbyrån, Jordbruksverket. Ett syfte med projektet var att definiera vad som är att betrakta som grunduppgifter.

Projektet utgick från vilket behov av grunduppgifter de fyra myndigheterna hade och vilka uppgifter myndigheternas representanter såg var efterfrågade av andra myndigheter och kom fram till att följande var att betrakta som grunduppgifter¹²:

- Identifikationsuppgifter, såsom företagsnamn, organisationsnummer
- Kontaktuppgifter, såsom adress, telefonnummer och e-post
- Uppgifter om företrädare och firmatecknare
- Uppgifter om företagets status, såsom när det startades och om det är i konkurs
- Uppgifter om företagsform
- Uppgifter om bransch och antal anställda, såsom SNI-koder

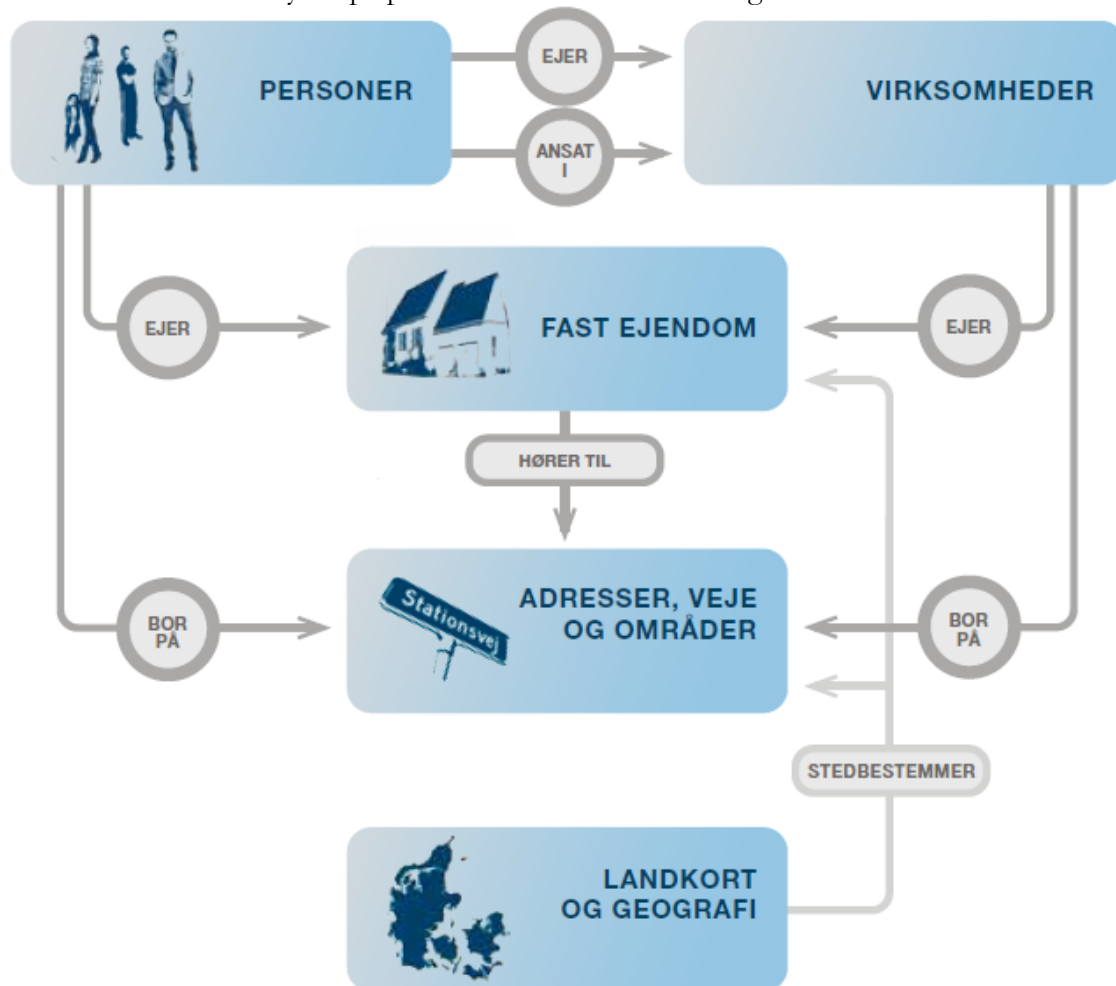
¹⁰ Samordning av informationskrav, Jordbruksverket, rapport i samarbete med Naturvårdsverket, Kemikalieinspektionen och Livsmedelsverket, 2008-09-25, Rapport 2008:15, se http://www2.jordbruksverket.se/webdav/files/SJV/trycksaker/Pdf_rapporter/ra08_15.pdf

¹¹ Förslag till minskat uppgiftslämnande för företag, Bolagsverket, 2009-04-29, AD 62-1047/2008, se http://bolagsverket.se/polopoly_fs/1.56831/Menu/general/column-content/file/uppgiftslamnande.pdf

¹² Kartläggning av samordningspotential, Bolagsverket, 2011-11-11, AD 536/2011

Grunddataprogrammet i Danmark

Den danska regeringen, Kommunernes Landsforening och Danske Regioner har ingått ett avtal om ”Gode grunddata til alle – en kilde till vækst og effektivisering” och har därmed etablerat grunddataprogrammet. I skriften¹³ definieras grunddata så här: ”Grunddata er de fundamentale oplysninger, som indgår i myndighedernes daglige sagsbehandling. Det er fx oplysninger om personer, virksomheder, adresser, ejendomme og geografi, dvs. digitale kort. Grunddata kan indeholde personoplysninger, der er omfattet af persondataloven, og de vil fortsat være beskyttet på præcis samme måde som i dag”.



Figur 1 Bild över grunddata enligt broschyren ”Gode grunddata til alle – en kilde till vækst og effektivisering”, se adress ovan.

Datafordeler¹⁴ heter den sammansatta bastjänst som planeras vara i full drift i Danmark under 2017. Den ska ersätta de olika distributionslösningar som finns idag för grunddata. Geodatastyrelsen har ansvar för utveckling och drift av Datafordeler och tillsammans med Erhvervsstyrelsen, CPR-kontoret och SKAT levererar de data till lösningen.

¹³ Gode grunddata til alle – en kilde till vækst og effektivisering, Den fællesoffentlige digitaliseringsstrategi 2011-2015, Oktober 2012 se <http://www.digst.dk/~media/Files/Loesninger-og-infrastruktur/grunddata/Grunddatatilallevkstogeffektiviseringokt2012.pdf>

¹⁴ <http://datafordeler.dk/>

Förenklat och minskat uppgiftslämnande

Enligt regeringsbeslut (se fotnot 1) 2011-10-20 uppdrogs åt 14 myndigheter att inom sitt respektive verksamhetsområde genomföra en kartläggning av näringsidkares uppgiftslämnande till statliga myndigheter som följer av lag, förordning eller föreskrift. Bolagsverket fick i uppdrag att koordinera och leda arbetet som lägesrapporterades¹⁵ 19 juni 2012. Uppgiftslämnarutredningen fick under pågående uppdrag sitt direktiv (se fotnot 5) och Bolagsverket begärde och fick förlängning (se fotnot 2) av sitt uppdrag som slutredovisades¹⁶ 29 november 2013.

I lägesrapporten (se fotnot 15) definierades grundläggande uppgifter som: *sådana uppgifter som används för att identifiera och kontakta företaget men också uppgifter som krävs för att kontrollera behörighet och få information om verksamheten. Under förarbetet identifierades 38 sådana uppgifter som definierades och fastställdes att ingå i kartläggningen.*

De 38 grundläggande uppgifterna som identifierades innan kartläggningen var dessa:

Grundläggande uppgift
Person-/organisationsnummer
Registrerat företagsnamn (Firma)
Företagsnamn
Postadress till företaget
E-post
Fax
Telefon
Mobiltelefon
Företagets webbadress
Postadress för företagets arbetsställe
Belägenhetsadress till företagets arbetsställe
Kommun
Län
Antal anställda
Räkenskapsår
Firmatecknare
Verkställande direktörens namn
Verkställande direktörens personnummer
Verkställande direktörens postadress
Verkställande direktörens folkbokföringsadress
Enskild näringsidkares namn
Enskild näringsidkares personnummer
Enskild näringsidkares postadress
Enskild näringsidkares folkbokföringsadress
SNI-kod (bransch)
Företagsform
Datum för registrering av ett företag hos Bolagsverket
Företagets status
Näringslivsregistrering

¹⁵ Kartläggning av näringsidkares uppgiftslämnande till 14 myndigheter, Bolagsverket, 2012-06-19, AD 1871/2011, se http://bolagsverket.se/polopoly_fs/1.5675!/Menu/general/column-content/file/lagesrapport_20120619.pdf

¹⁶ Kartläggning av företags uppgiftslämnande till 14 myndigheter, Bolagsverket, 2013-11-29, AD 1638/2012, se http://bolagsverket.se/polopoly_fs/1.10248!/Menu/general/column-content/file/kartlaggning-av-foretags-uppgiftslamnande-till-14-myndigheter-131129.pdf

F-skatt status
Om företaget är vilande
Momsregistrering
Momsregistreringsnummer
Arbetsgivarregistrering
CFAR-nummer
Arbetsställennummer (ASTNR)
Församling
EORI-nummer
CPV-nummer ¹⁷

Tabell 2 De 38 grundläggande uppgifter som identifierades i projektet Förenklat och minskat uppgiftslämnande 2012.

Ett minskat och förenklat uppgiftslämnande för företagen

Genom regeringsbeslut den 26 april 2012 bemyndigades statsrådet Annie Lööf att tillkalla en särskild utredare med uppdrag att presentera ett förslag som innebär att uppgifter som lämnas från företagen till statliga myndigheter som regel endast ska behöva lämnas en gång och till ett ställe¹⁸. Samma dag förordnades professor Cecilia Magnusson Sjöberg som särskild utredare. Utredningen antog namnet Uppgiftslämnarutredningen och lämnade sitt betänkande (se fotnot 4) den 3 december 2013. Betänkandet innehåller ett författningsförslag benämnt Förslag till förordning (2013:000) om företagens uppgiftslämnande. I förslaget framgår utredningens definition på grundläggande uppgifter i 4 §: *uppgifter om ett företag som regelmässigt eller ofta efterfrågas av myndigheterna när ett uppgiftskrav ska fullgöras och som kan hanteras inom ramen för servicetjänsten. Servicetjänsten som nämns definieras som: En webbaserad tjänst som utgör en samlad ingång för företag att se och ändra grundläggande företagsuppgifter samt slussas vidare till relevanta myndighets-e-tjänster.*

Uppgiftslämnarservice för företagen

Regeringen beslutade den 28 november 2013 om tilläggsdirektiv till Uppgiftslämnarutredningen (se fotnot 5), enligt vilka utredaren skulle förbereda och genomföra de åtgärder som krävs för att realisera det lämnade förslaget. Utredningens betänkande¹⁹ överlämnades 30 mars 2015. Betänkandet definierar grundläggande uppgift något annorlunda än i det tidigare betänkandet: *Uppgift om ett företag som myndigheter regelmässigt eller ofta efterfrågar när ett uppgiftskrav ska fullgöras och som kan förmedlas av den Sammansatta bastjänsten.* Den Sammansatta bastjänsten som Bolagsverket levererade i samband med att betänkandet överlämnades definieras av Uppgiftslämnarutredningen som *den tjänst för åtkomst till grundläggande uppgifter om företag som utredningen föreslagit.*

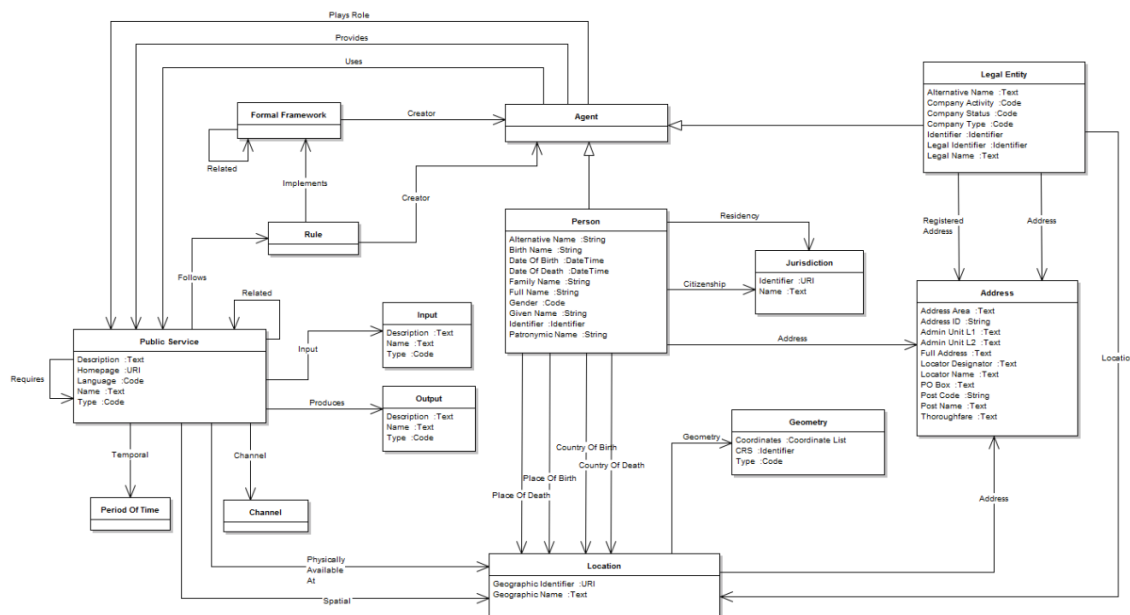
¹⁷ CPV-nummer tillkom under kartläggningen som förslag på en grundläggande uppgift och var inte med i den ursprungliga identifieringen av de 38 grundläggande uppgifterna.

¹⁸ Ett minskat och förenklat uppgiftslämnande för företagen, Näringsdepartementet, 2012-04-26, Dir. 2012:35, se <http://www.regeringen.se/contentassets/2a4a057ef4104f1f95901f35978e62ef/ett-minskat-och-forenklat-uppgiftslamnande-for-foretagen-dir.-201235>

¹⁹ Uppgiftslämnarservice för företagen (SOU 2015:33), Uppgiftslämnarutredningen, 2015-03-30, se <http://www.regeringen.se/contentassets/396bc7c68d964fa6b93e9f04b4610ab1/uppgiftslamnarservice-for-foretagen-sou-201533>

ISA Core Vocabularies

ISA (Interoperability Solutions for European Public Administrations) är ett program inom EU-kommissionen som tagit fram vokabulärer för grundläggande uppgifter (Core Vocabularies²⁰) om person, plats, offentlig tjänst och registrerade organisationer. Arbetet har baserats på krav och användningsfall som identifierats av internationella arbetsgrupper med representanter från medlemsstaterna. ISA:s egen definition av Core Vocabulary är *simplified, reusable and extensible data models that capture the fundamental characteristics of a data entity in a context-neutral and syntax-neutral fashion*. Ett försök till svensk översättning kan vara *förenklade, återanvändbara och expanderbara datamodeller som fångar grundläggande egenskaper hos en dataenhet på ett sammanhangsneutralt och syntaxneutralt sätt*.



ISA Core Vocabularies : Class diagram
Created: 09/01/2012 12:40:31
Modified: 02/09/2014 14:35:43

Figur 2 Klassdiagram över ISA Core Vocabularies, se

http://joinup.ec.europa.eu/site/core_vocabularies/Core_Vocabularies_v1.1/Core_Vocabularies_v1.1.btm

Arbetsgruppen för grundläggande uppgifter

Arbetet som bedrevs i arbetsgruppen mellan 27 juni 2012 och 28 november 2013 har beskrivits i tidigare nämnd rapport (se fotnot 3).

I rapporten föreslogs att förvaltning av framtaget material skulle ske och att Bolagsverket skulle ansvara för arbetet i samverkan med Skatteverket och Statistiska centralbyrån. Under 2014 - 2016 har arbetsgruppen haft elva möten med inriktningen att förvalta modellerna.

Deltagare

Gruppens deltagare har varit följande under 2014 och 2015

Evalena Andersson, Statistiska centralbyrån

Mattias Ekhem, Bolagsverket, samordnare

Jimmy Everitt, Bolagsverket

Urban Fredriksson, Statistiska centralbyrån

²⁰ e-Government Core Vocabularies, EU-kommissionen ISA, se https://joinup.ec.europa.eu/asset/core_vocabularies/description

Gunnel Karlsson Lindblom, Skatteverket
 Gunnel Modin, Bolagsverket
 Gösta Eriksson Wermelin, Skatteverket

Deltagarna i arbetsgruppen har hög kunskap om sin myndighets register och grundläggande uppgifter vilket är en förutsättning för ett framgångsrikt arbete. Från april 2016 har Dorota Navborg och Pia Danielsson från Lantmäteriet tillkommit som medlemmar.

Under hösten 2016 slutade Evalena Andersson i arbetsgruppen och ersattes av Christian Ekström.

Genomförda aktiviteter

I listan nedan framgår de olika arbetsgruppsmötena som genomförts samt andra tillfällen då delar av arbetsgruppen deltagit i föreläsningar och arbetsmöten som rör grundläggande uppgifter om företag och refererar till gruppens arbete.

Datum	Aktivitet
4-5 februari 2014	Arbetsgruppsmöte. Genomgång av modeller och tillägg av nya begrepp och informationsutbytesobjekt. Rättelse av rapport. Planering av fortsatt arbete.
20-22 maj 2014	Föreläsning <i>Återanvänd företagsuppgifter, istället för att samla in</i> . Offentliga rummet, Karlstad
18 juni 2014	Möte med uppgiftslämnarutredningen om fortsatt arbete.
2 september 2014	Föreläsning <i>Semantic interoperability – ongoing activities in Sweden and the eGovernment Delegation</i> Nordic Business Registers Conference, Köpenhamn
24-25 september 2014	Arbetsgruppsmöte. Genomgång av Katalog och guide samt informationsutbytes- och begreppsmodeller i syfte att kvalitetssäkra och fastställa informationsägarskap för dessa.
4 november 2014	Arbetsgruppsmöte. Genomgång av vilka grundläggande uppgifter som ska levereras till bastjänsten från vem från och med 30 mars 2015.
12 november 2014	Workshop Core Data EU ISA, Bryssel
14 januari 2015	Arbetsgruppsmöte. Planering av leverans till sammansatt bastjänst.
11-12 februari 2015	Arbetsgruppsmöte. Planering av leverans till sammansatt bastjänst.
23 april 2015	Arbetsgruppsmöte. Hantering önskemål nya grundläggande uppgifter, påbörjat begreppsmodeller Relation till person.
27 augusti 2015	Arbetsgruppsmöte. Statusgenomgång.
11-12 november 2015	Arbetsgruppsmöte. Genomgång av modeller och tillförande av nya begrepp. Besök av SKL och Governo om projektet verksam.se/kommun .
11 december 2015	Möte med Lantmäteriet som ny deltagare i arbetsgruppen och producent av grundläggande uppgifter.
9-10 februari 2016	Arbetsgruppsmöte med Lantmäteriet som inbjudna.
7 april 2016	Workshop med Tullverket
26 april 2016	Myndighetsgemensam workshop på Naturvårdsverket, IED-programmet.
27-28 april 2016	Arbetsgruppsmöte med Lantmäteriet som deltagare.
9-10 maj 2016	Föreläsning <i>Development activities and co-operation</i> på konferensen REG-NORD-BALT 2016 "Innovation - same direction"
21 juni 2016	Workshop på Naturvårdsverket.

22 juni 2016

Arbetsgruppsmöte

Definition grundläggande uppgifter om företag

Arbetsgruppen enades 2016-04-28 om följande definition av grundläggande uppgifter om företag, utgående från tidigare arbeten och definitioner:

uppgifter om ett företag som används för att identifiera, kontakta, definiera företaget och dess verksamhet samt kontrollera behörighet. Grundläggande uppgifter efterfrågas ofta och är därför av stor betydelse för att minska företagens uppgiftslämnande.

Utifrån definitionen har vi i våra modeller fångat upp återanvändbara grundläggande företagsinformation och avgränsat oss från företagsspecifika uppgifter såsom t ex ekonomisk information och ärendespecifika uppgifter.

Planerat arbete

Erfarenheten visar att det är lämpligt att åtminstone träffas en gång i kvartalet och helst tvådagarsmöte för att hinna med arbetet. Planering av mötestillfällen sker i konsensus i arbetsgruppen. Mellan mötena förväntas deltagarna göra hemläxor utifrån frågeställningar som kommit upp.

Lantmäteriet är tillkommande myndighet under 2016. Uppgifter som de tillfört modellerna och förhoppningsvis i förlängningen den sammansatta bastjänsten är uppgifter om samfällighetsföreningar och fastigheter.

Ambitionen är att modellera fler grundläggande uppgifter utifrån behov från konsumenter och möjliggöra att SSBTGU kan förmedla fler uppgifter.

Leveranser

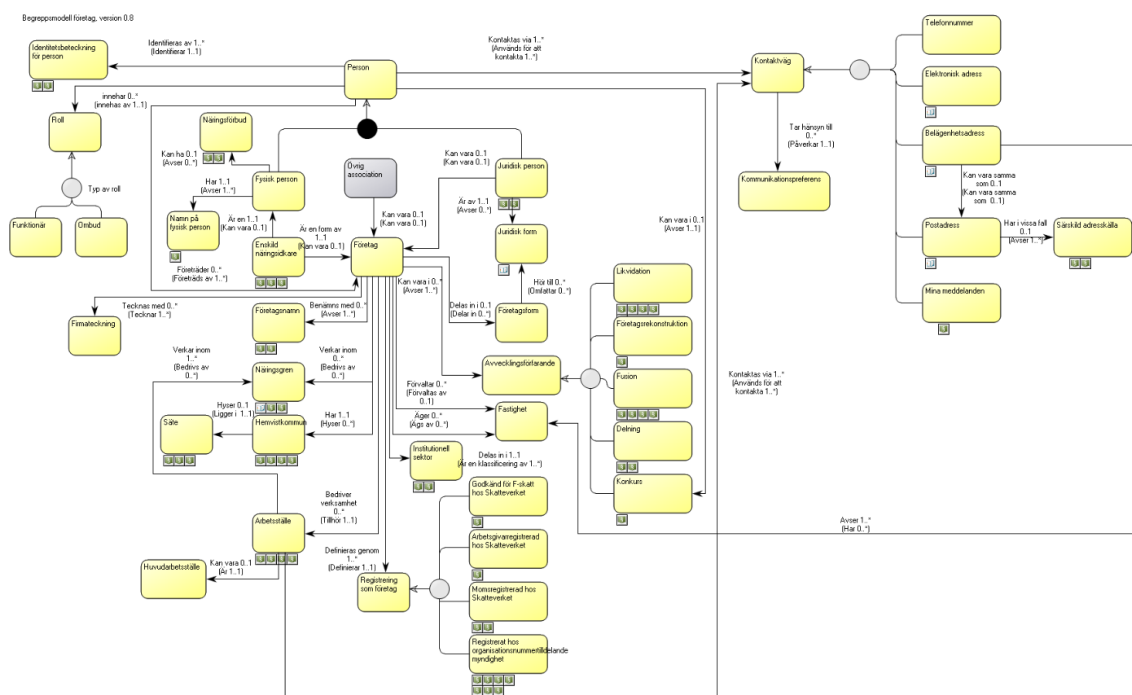
De tidigare framtagna begrepps- och informationsutbytesmodellerna har utvecklats och omfattar fler begrepp och informationsutbytesobjekt med ingående attribut. Hur tillvägagångssättet och metoden för att ta fram modellerna gick till är beskrivet i kapitel 2 i rapporten Öka återanvändningen av grundläggande uppgifter om företag²¹. Utvecklingen av modellerna innebär att nya begrepp som bland annat Roll, Funktionär, Firmateckning, Fastighet och Institutionell sektor tillförts modellerna.

I följande avsnitt framgår modellerna och innehållet i dem samt katalog och guide samt uppgiftsdefinitioner i SSBTGU.

Begreppsmodell

Begreppsmodellen kan nås via länken <http://samverkan.bolagsverket.se/gu>

²¹ Öka återanvändningen av grundläggande uppgifter om företag, Bolagsverket, Skatteverket, Statistiska Centralbyrån, 2013-11-28, Bolagsverkets diarienummer AD 1638/2012 se <http://samverkan.bolagsverket.se/docs/RapportArbetsgruppGU.pdf>



Figur 3 Begreppmodell företag 2016-09-21

Ingående begrepp i begreppsmodellen i bokstavsordning. Vidareanvändning av definitioner och beskrivningar görs från modellerna där de finns på nätet.

Begrepp	Definition	Beskrivning
Arbetsgivarregistrerad hos Skatteverket	person som är registrerad i Skatteverkets arbetsgivarregister vilket är en registrering som företag	Den som betalar ut ersättning för arbete och som är skyldig att göra skatteavdrag och/eller att betala arbetsgivaravgifter är också skyldig att anmäla sig för registrering i Skatteverkets arbetsgivarregister. Mer information finns i broschyr SKV 401.
Arbetsställe	ett företag eller en del av ett företag som ligger på en geografiskt identifierad plats (belägenhetsadress) och bedriver ekonomisk verksamhet inom en eller flera näringsgrenar	Nedanstående villkor måste uppfyllas om ytterligare arbetsställen ska bli verksamma för ett företag: o det ska förekomma någon typ av verksamhet (näringsgren) o det ska finnas en plats där verksamheten bedrivs (geografiskt avgränsad) o verksamheten ska bedrivas under en längre tid (stadigvarande) o det ska finnas anställd personal (minst en halv årsperson)

		<p>Rörlig personal t.ex. försäljare som bedriver verksamheten från hemmet, förs till det arbetsställe som verksamheten administreras ifrån.</p> <p>Endast företag som uppfyller SCB:s aktivitetskriterier (registrering för moms, arbetsgivare eller F/FA-skatt) omfattas av definitionen. Med företag avses här alla förekommande juridiska former i det allmänna företagsregistret.</p>
Avvecklingsförfarande	förfarande som leder till att ett företag är i någon fas av omstrukturering eller ska upphöra	<p>Samlar olika typer av avvecklingsprocesser som vissa företag kan vara i, nämligen likvidation, företagsrekonstruktion, fusion, delning och konkurs.</p> <p>Processen kan resultera i att företaget avslutas eller lever vidare.</p>
Belägenhetsadress	kontaktuppgift som entydigt och unikt anger en geografisk plats utan användning av koordinater och som kan vara samma som postadress	<p>En fullständig belägenhetsadress ska vara unik och bestå av:</p> <ul style="list-style-type: none"> o kommunnamnet o kommundelsnamnet (om sådant finns) o adressområdet - gatan, vägen, byn eller gården o adressplatsen - numret med ev. bokstav <p>SCB:s belägenhetsadress består av:</p> <ul style="list-style-type: none"> o Gata o Gatunummer o Gaturest (t ex lägenhetsnummer) o Belägenhetspostnummer o Belägenhetspostort <p>Kommunkod ingår inte i standard men kompletteras i informationsmodellen för att inte behöva härleda kommunkod vid varje användning.</p>

Delning	avvecklingsförfarande som innebär att ett företags tillgångar och skulder, helt eller delvis, tas över av ett eller flera andra företag	<p>En delning berör, vanligtvis, ett eller flera aktiebolag som kan vara överlåtande eller övertagande. Under en delningsprocess anges i Bolagsverkets register vilken fas delningen är i.</p> <p>Delning beskrivs enligt följande:</p> <ul style="list-style-type: none"> o för aktiebolag i SFS 2005:501 24 kap o för bankaktiebolag, sparbanker och medlemsbanker i SFS 2004:297 10 kap o för försäkringsaktiebolag, försäkringsföreningar och ömsesidiga försäkringsbolag i SFS 2010:2043 11 kap
Elektronisk adress	kontaktuppgift för kommunikation eller åtkomst med hjälp av någon elektronisk utrustning	Avser inte traditionellt telefonnummer och mobiltelefonnummer.
Enskild näringsidkare	fysisk person, som i annan form än via en juridisk person, bedriver verksamhet varaktigt, självständigt och i vinstsyfte	<p>Enskild näringsidkare är en fysisk person som bedriver näringsverksamhet i annan form än via juridisk person.</p> <p>En enskild näringsidkare kan samverka med andra genom ett enkelt bolag, medan den som är delägare i ett svenskt handelsbolag och som ska beskattas i inkomstslaget näringsverksamhet för inkomster för handelsbolaget inte är enskild näringsidkare.</p> <p>En fysisk person kan både bedriva enskild näringsverksamhet och annan verksamhet som ska beskattas i inkomstslaget näringsverksamhet utan att denna för den skall ingå i den enskilda näringsverksamheten.</p> <p>En fysisk person kan bedriva flera olika från varandra skilda verksamheter men är bara en enskild näringsidkare. Eftersom</p>

		näringsverksamheten inte kan skiljas från den enskilda näringsidkaren kan en enskild näringsidkare heller inte vara anställd av sitt eget företag.
Fastighet	registerenhet i fastighetsregistret som antingen består av en fastighet, 3D-fastighet, ägarlägenhetsfastighet, andelsfastighet, samfällighet, fiskesamfällighet eller gemensamhetsanläggning	
Firmateckning	bindande underskrift för ett företags räkning	Företaget har en firmateckning som talar om hur firman får tecknas
Funktionär	person som i ett visst sammanhang fyller en bestämd funktion	
Fusion	avvecklingsförfarande som innebär sammanslagning av två eller flera företag	Fusion kan ske för följande typer av juridiska personer: <ul style="list-style-type: none"> o aktiebolag - SFS 2005:551 23 kap o ekonomisk förening - SFS 1987:667 12 kap o bostadsrättsförening - o försäkringsaktiebolag - SFS 2010:2043 11 kap o ömsesidigt försäkringsbolag - SFS 2010:2043 11 kap o bostadsförening - o bankaktiebolag - SFS 2004:297 10 kap o medlemsbank - SFS 2004:297 10 kap o försäkringsförening - SFS 2010:2043 11 kap o sparbank - SFS 2004:297 10 kap o kooperativa hyresrättsföreningar o samfällighetsföreningar
Fysisk person	människa	Människa som har ett namn på fysisk person och kan vara enskild näringsidkare.
Företag	enskild näringsidkare, juridisk person eller övrig association som definieras genom minst en registrering som företag (godkänd för F-skatt hos Skatteverket, registrerat hos organisationsnummertilldelande myndighet, arbetsgivarregistrerad	Organisationen är av typen företag

	hos Skatteverket och momsregistrerad hos Skatteverket)	
Företagsform	typ av företag	Aktiebolag Allmän försäkringskassa Arbetslöshetskassa Bankaktiebolag Bostadsförening (kan inte nybildas) Bostadsrättsförening Ekonomisk förening Enkelt bolag Enskild näringsidkare Europeisk ekonomisk intressegruppering (EEIG) Europeiska Grupperingar för Territoriellt Samarbete (EGTS) Europabolag Europakooperativ Familjestiftelse Försäkringsaktiebolag Försäkringsförening Handelsbolag Hypoteksförening Ideell förening Kommanditbolag Kommun Kommunalförbund Kooperativ Hyresrättsförening Landsting Medlemsbank Offentlig korporation och anstalt Oskiftat dödsbo Partrederi Regional statlig myndighet Sambruksförening Samfällighetsförening Sparbank Statlig myndighet Trossamfund Utländska bankers filialer Utländska företags filialer Vattenförbund Värdepappersfond Ömsesidigt försäkringsbolag Övrig stiftelse
Företagsnamn	namn som avser minst ett företag	
Företagsrekonstruktion	avvecklingsförfarande som innebär att ett företag som har betalningssvårigheter ges en	Företagsrekonstruktion kan ske för följande typer av juridiska personer:

	möjlighet att rekonstruera sin verksamhet	<ul style="list-style-type: none"> o aktiebolag o ekonomiska föreningar o bostadsrättsföreningar o bostadsföreningar o försäkringsföreningar o kooperativa hyresrättsföreningar o handelsbolag o kommanditbolag o ideella föreningar o registrerat trossamfund o sambruksförening <p>samt för enskilda näringsidkare.</p>
Godkänd för F-skatt hos Skatteverket	person som godkänts för att inneha skatteformen F-skatt eller FA-skatt av Skatteverket vilket är en registrering som företag	Uppgift om att en person som bedriver eller har för avsikt att bedriva näringsverksamhet i Sverige är godkänd att inneha skatteformen F-skatt och därmed själv är ansvarig för att betala preliminärskatt. Fysisk person som får inkomst från såväl näringsverksamhet som från anställning kan även vara godkänd för F-skatt med villkor (FA-skatt).
Hemvistkommun	den kommun där ett företag har sitt säte eller där förvaltningen förs	För enskilda näringsidkare avses folkbokföringskommunen. För aktiebolag avses där styrelsen valt att ha sitt säte, alltså den kommun där styrelsen valt att ha sina styrelsemöten, där bolagsstämman ska hållas och där aktiebolaget ska svara vid domstol.
Huvudarbetsställe	arbetsställe med störst antal anställda, eller som företaget utsett	Här anges om ett visst företags arbetsställe är dess huvudarbetsställe.
Identitetsbeteckning för person	unik beteckning som identifierar en viss person	En identitetsbeteckning är unik för innehavaren. Fysiska och juridiska personer har olika identitetsbeteckningar även inom respektive grupp förekommer olika typer av identitetsbeteckningar. För fysisk person som är eller har varit folkbokförd i Sverige är normal identitetsbeteckning

		<p>personnummer. Fysisk person som varken är eller har varit folkbokförd kan tilldelas ett samordningsnummer. Om personen sedan blir folkbokförd i Sverige ersätts samordningsnumret av ett personnummer.</p> <p>Juridiska personer tilldelas organisationsnummer i enlighet med lag (SFS 1974:174) om identitetsbeteckning för juridiska personer med flera.</p> <p>En fysisk person som är ansvarig för att redovisa och betala moms för verksamheten i ett enkelt bolag (så kallad momsrepresentant) tilldelas ett registreringsnummer som identifierar personen i just denna egenskap. Ett enkelt bolag räknas som en övrig association i modellen.</p>
Institutionell sektor	institutionella enheter med likartat ekonomiskt beteende som grupperas samman i bland annat nationalräkenskapssystemet	Institutionell sektorindelning är en grundläggande klassificering inom ekonomi- och samhällsstatistik. Den används för att dela in beslutsfattande enheter i klasser som är likartade i fråga om verksamhet och finansieringssätt. De sektorer som bildas genom sektorindelning (företag, offentlig sektor, hushåll, etc.) är tillräckligt likartade i sitt ekonomiska beteende för att möjliggöra en uppföljning och analys av samhällsekonomin. Indelningen baseras på EU:s nationalräkenskapssystem och har anpassats efter nationella förhållanden.
Juridisk form	kod för att särskilja olika typer av juridiska personer och övriga associationer	För att kunna särskilja olika typer av juridiska personer som ingår i organisationsnummerregistret hos Skatteverket finns uppgift om juridisk form. Koden för

		den juridiska formen ingår inte i organisationsnumret. Om inte någon juridisk form med säkerhet kan fastställas vid uppläggnings sätts koden 99.
Juridisk person	sammanslutning som är av juridisk form och som har egen rättskapacitet	Rättskapacitet innebär att man kan förvärva rättigheter och ha skyldigheter.
Kommunikationspreferens	anger en persons önskemål om kommunikationssätt som påverkar kontaktväg	
Konkurs	avvecklingsförfarande som innebär att en persons (juridisk eller fysisk) samtliga tillgångar tvångsvis tas i anspråk för betalning av fordringar	
Kontaktväg	kanal som används för att kontakta en eller flera personer eller arbetsställen	
Likvidation	avvecklingsförfarande som innebär avveckling av en juridisk person genom att tillgångarna säljs, skulderna betalas och eventuellt överskott fördelas mellan ägarna	Likvidation kan ske för följande typer för juridiska personer: o aktiebolag o handelsbolag o kommanditbolag o ideella föreningar o ekonomiska föreningar o bostadsrättsföreningar o bostadsföreningar o sambruksföreningar o kooperativa hyresrättsföreningar o registrerade trossamfund o bankaktiebolag o försäkringsaktiebolag o medlemsbanker o sparbanker o ömsesidiga försäkringsbolag o försäkringsföreningar o samfällighetsföreningar
Mina meddelanden	kontaktväg som innebär att en person har valt att få meddelanden via elektronisk brevlåda	
Momsregistrerad hos Skatteverket	person som är registrerad hos Skatteverket som skyldig att redovisa mervärdesskatt vilket är en registrering som företag	Redovisning av mervärdesskatt innebär att antingen betala eller att återfå.
Namn på fysisk person	namn som avser minst en fysisk person	Med namn avses fullständigt namn, d.v.s. en fysisk persons alla för-, mellan- och efternamn.

		Fysisk person, folkbokförd i Sverige, ska ha ett fullständigt namn som registreras i folkbokföringsdatabasen.
Näringsförbud	av domstol meddelat förbud att driva näringsverksamhet	Uppgiften om näringsförbud registerförs i Näringsförbudsregistret.
Näringsgren	indelning av aktiviteter som kan bedrivas av företag och arbetsställen	<p>Beskrivning av en enhets aktiviteter enligt gällande version av SNI, Standard för svensk näringsgrensindelning. SNI är en aktivitetsindelning där enheter, som företag och arbetsställen, klassificeras efter den aktivitet som bedrivs.</p> <p>Varje näringsgren representeras av en SNI-kod. Den senaste versionen av SNI benämns SNI 2007 och motsvaras av EU:s näringsgrensindelning NACE - Rev. 2 ner till 4-siffrnivå.</p> <p>Ett företag eller ett arbetsställe kan ha flera aktiviteter (SNI-koder). SNI-koden på den finaste nivån är en femsiffrig kod.</p>
Ombud	person som har fullmakt att föra talan för annan person eller grupp och bevaka personens eller gruppens intressen	
Person	fysisk eller juridisk person som identifieras av minst en identitetsbeteckning	En person kontaktas via minst en kontaktväg.
Postadress	kontaktuppgift som entydigt definierar verkligt eller avsett avlämningsställe för postförsändelser vanligtvis i kombination med uppgift om adressat eller mottagare och har i vissa fall särskild adresskälla	<p>Standard för postala adresser ska följa svensk adresstandard (SS 61 34 01) och innehålla följande fält:</p> <ul style="list-style-type: none"> o c/o-adress o utdelningsadress 1 o utdelningsadress 2 o postnummer o postort
Registrerat hos organisationsnummertilldelande myndighet	juridisk person eller övrig association som tilldelats organisationsnummer	<p>Vissa enskilda näringsidkare och juridiska personer registreras hos Bolagsverket.</p> <p>Bolagsverket tilldelar organisationsnummer till och</p>

		<p>registrerar alla förekomster av följande företagsformer</p> <p>Aktiebolag Bankaktiebolag Bostadsförening (kan inte nybildas) Bostadsrättsförening Ekonomisk förening Europeisk ekonomisk intressegruppering (EEIG) Europeiska Grupperingar för Territoriellt Samarbete (EGTS) Europabolag Europakooperativ Försäkringsaktiebolag Försäkringsförening Handelsbolag Kommanditbolag Kooperativ Hyresrättsförening Medlemsbank Sambuksförening Sparbank Utländska bankers filialer Utländska företags filialer Ömsesidigt försäkringsbolag</p> <p>Bolagsverket tilldelar inte organisationsnummer till följande företagsformer men kan registrera</p> <p>Enskild näringsidkare Ideell förening som bedriver näring Trossamfund</p> <p>De måste registreras om de är att anse som större företag.</p> <p>Med större företag menas företag som under vart och ett av de senaste räkenskapsåren uppfyller minst två av följande villkor:</p> <ul style="list-style-type: none">o antalet anställda har uppgått till fler än 50o värdet av företagets tillgångar enligt balansräkningarna (balansomslutningen) har uppgått till mer än 40 miljoner kronor
--	--	---

		<p>o nettoomsättningen i företaget enligt resultaträkningarna har uppgått till mer än 80 miljoner kronor</p> <p>Lantmäteriet tilldelar organisationsnummer till och registrerar alla förekomster av samfällighetsföreningar (samfällighetsföreningar, vägföreningar, vägsamfälligheter samt LGA-samfälligheter (lagen om gemensamhetsanläggningar))</p>
Registrering som företag	registrering som definierar företag utifrån minst en av följande registreringar; Arbetsgivarregistrerad hos Skatteverket, Godkänd för F-skatt hos Skatteverket, Momsregistrerad hos Skatteverket eller Registrerat hos organisationsnummertilldelande myndighet	
Särskild adresskälla	postadress som har registrerats hos en myndighet utifrån krav i lag	Juridiska kriterier för särskild adresskälla för aktiebolag finns i ABL 8 kap 43 §. I folkbokföringslagen 1991:481 finns juridiska kriterier för folkbokföringsadress för fysiska personer.
Säte	den ort i Sverige där styrelsen ska träffas och där bolagsstämman ska hållas	Gäller för aktiebolag enligt lag. Uppgiften registerförs även för andra företagsformer hos Bolagsverket och SCB samt för samfällighetsföreningar hos Lantmäteriet.
Telefonnummer	kontaktuppgift för kommunikation med hjälp av telefoni	Telefonnummer enligt den nationella nummerplanen baseras bl.a. på den internationella standarden E 164: CC Landskod (1-3 siffror) NDC Nationell destinationskod SN Abonmentnummer n A antal siffror i landskoden - ett nummer identifierar en slutanvändare, abonnent eller

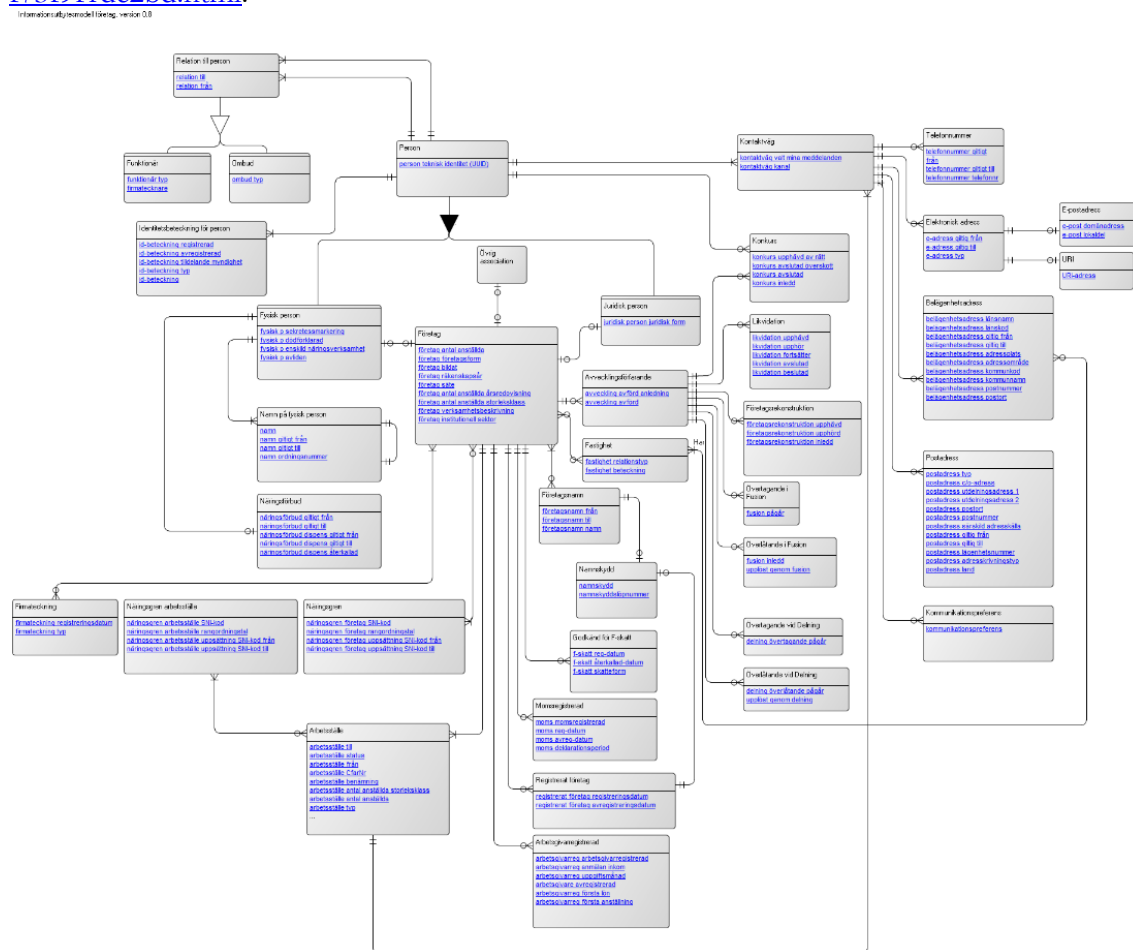
		<p>elektronisk kommunikationstjänst. - en kod utgör endast en del av ett nummer (t.ex. nationell destinationskod, landskod).</p> <p>Den maximala nummerlängden vid ett utgående internationellt samtal är 15 siffror exklusive det internationella prefixet. Detta innebär att den teoretiskt maximala nummerlängden för nationell numrering i Sverige är 0 + 13 siffror ("0" är det nationella prefixet).</p>
Övrig association		<p>Avser associationerna partrederi, enkelt bolag, utländskt företags filial eller utländsk banks filial. Alla samband till detta begrepp är inte utritade i modellen eftersom vi i nuläget avgränsat oss från att fördjupa oss i begreppet Övrig association.</p>

Tabell 3 Begrepp, definition och beskrivning av de begrepp som finns i begreppsmodellen Grundläggande uppgifter om företag.

Informationsutbytesmodell

Informationsutbytesmodellen kan nås via länken

<http://samverkan.bolagsverket.se/gu/DataModelDiagram/cad45e93-c3ad-40b2-a66d-f73f9f1de2bd.html>.



Figur 4 Informationsutbytesmodell företag 2016-09-21

Tabellen innehåller en beskrivning av informationsobjekten och ingående attribut. Vidareanvändning av definitioner och beskrivningar görs från modellerna där de finns på nätet.

Informationsobjekt	Informationsattribut	Beskrivning
Arbetsgivarregistrerad		Se Arbetsgivarregistrerad hos Skatteverket i Tabell 3.
	arbetsgivarreg arbetsgivarregistrerad	Uppgift om företaget är arbetsgivarregistrerat hos Skatteverket.
	arbetsgivarreg anmälan inkom	Datum då anmälan för arbetsgivarregistrering inkom till Skatteverket.
	arbetsgivarreg uppgiftsmånad	Den månad för vilken en arbetsgivare lämnar uppgift om utbetald lön samt på belöpande arbetsgivaravgifter och avdragen skatt.

	arbetsgivare avregistrerad	Datum då ett företag blivit avregistrerat som arbetsgivare hos Skatteverket.
	arbetsgivarreg första lön	Datum då ett företag börjar betala ut lön och det är fr.o.m. detta datum företaget är registrerat i arbetsgivarregistret.
	arbetsgivarreg första anställning	Datum då ett företag anställde en arbetstagare.
Arbetsställe		Se Arbetsställe i Tabell 3.
	arbetsställe till	Avregistreringsdatum för arbetsställe.
	arbetsställe status	Möjliga värden: o aktivt o nedlagt I nuläget levereras endast aktiva arbetsställen.
	arbetsställe från	Registreringsdatum för arbetsställe.
	arbetsställe CfarNr	Löpnummer som identifierar ett arbetsställe över tid.
	arbetsställe benämning	Benämning på arbetsställe. Exempel: Daghemmet Blåsippan
	arbetsställe antal anställda storleksklass	Storleksindelning som visar antal anställda. Som anställd räknas personer för vilka arbetsgivaren är skyldig att redovisa A-skatt; som för närvarande är anställda; för vilka utbetald lön per år beräknas överstiga ett prisbasbelopp; som är vikarier längre tid än tre månader.
	arbetsställe antal anställda	. Som anställd räknas personer för vilka arbetsgivaren är skyldig att redovisa A-skatt; som för närvarande är anställda; för vilka utbetald lön per år beräknas överstiga ett prisbasbelopp; som är vikarier längre tid än tre månader.
	arbetsställe typ	Anger om arbetsstället är huvudarbetsställe. Möjliga värden är: 1 - Huvudarbetsställe, representerar företaget 2 - Ej huvudarbetsställe Arbetsställe blir automatiskt huvudarbetsställe om det tillhör ett företag som består av endast ett aktivt arbetsställe.

Avvecklingsförfarande		Se Avvecklingsförfarande i Tabell 3.
	avveckling avförd anledning	Visar av vilken anledning företaget upphört. Exempel: KK21 - Konkurs avslutad
	avveckling avförd	Visar att ett företag upphört att vara företag till följd av en avslutad avvecklingsprocess.
Belägenhetsadress		Se Belägenhetsadress i Tabell 3.
	belägenhetsadress länsnamn	
	belägenhetsadress länskod	
	belägenhetsadress giltig från	Från det datum SCB har noterat belägenhetsadressen.
	belägenhetsadress giltig till	Från det datum SCB har noterat belägenhetsadressens upphörande.
	belägenhetsadress adressplats	Numret med eventuell bokstav. Exempel: 3A
	belägenhetsadress adressområde	Gatan, vägen, byn eller gården där belägenhetsadressen finns. Exempel: Sveavägen
	belägenhetsadress kommunkod	Kod för den kommun där belägenhetsadressen finns. Exempel: 80 för Sundsvall
	belägenhetsadress kommunnamn	Namn på den kommun där belägenhetsadressen finns. Exempel: Sundsvall
	belägenhetsadress postnummer	
	belägenhetsadress postort	
Elektronisk adress		Se Elektronisk adress i Tabell 3.
	e-adress giltig från	Från det datum den elektroniska adressen är giltig.
	e-adress giltig till	Sista datum för den elektroniska adressens giltighet.
	e-adress typ	Anger typ av elektronisk adress.
E-postadress		Typ av elektronisk adress till person.
	e-post domänadress	I e-postadress förekommer tecknet @. Den del av adressen som står efter @ kallas domänadress. Domänadressen kan avslutas med två bokstäver för land eller med vissa mera allmänna kombinationer såsom .com.
	e-post lokaldel	I e-postadress förekommer tecknet @. Den del av adressen som står före @ kallas lokaldel. T.ex. förnamn.efternamn

Fastighet		Här avses fastighet, gemensamhetsanläggning och samfällighet.
	fastighet relationstyp	Äger, nyttjar eller förvaltar fastighet, 3D-fastighet, ägarlägenhetsfastighet, andelsfastighet, samfällighet, fiskesamfällighet eller gemensamhetsanläggning.
	fastighet beteckning	Unik beteckning som består av kommunnamn, traktnamn, block och enhet. Exempel fastighet: Danderyd Kremlan 1:18 Exempel gemensamhetsanläggning: Danderyd Kremlan ga:1 Exempel samfällighet: Danderyd Kremlan s:1 Exempel fiskesamfällighet: Danderyd Kremlan fs:1
Fysisk person		Se Fysisk person i Tabell 3.
	fysisk p sekretessmarkering	En markering vid personuppgifter som anger att Skatteverket inte får lämna ut uppgifterna utan särskild prövning.
	fysisk p dödförklarad	Datum då en fysisk person enligt Skatteverkets register är dödförklarad.
	fysisk p enskild näringsidkare	Anger om en fysisk person bedriver enskild näringsverksamhet.
	fysisk p avliden	Datum då en fysisk person enligt Skatteverkets register är avliden.
Firmateckning		Se Firmateckning i Tabell 3.
	firmateckning registreringsdatum	Det datum firmateckningen är registrerad. Firmateckningen kan vara giltig före detta datum om den är anmäld.
	firmateckning typ	Nedan listas kortform och klartext för firmateckning och kortform för företagsform: FAS Firman tecknas av styrelsen AB, BAB, MB, SB, FAB, OFB, I, TSF, EK, BRF, BF, SF, KHF, SFF VFS Firman tecknas var för sig av AB, BAB, MB, SB, FAB, OFB, BFL, HB, KB, I, TSF, FL, EK, BRF, BF, SF, KHF, SFF

		<p>FAV Firman tecknas av AB, BAB , MB , SB, FAB, OFB, BFL, HB, KB, I, TSF, EK, BRF, BF, SF, KHF, SFF</p> <p>FAVE Firman tecknas ensam av AB, BAB, MB, SB, FAB, OFB, BFL, HB, KB, I, TSF, FL, EK, BRF, BF, SF, KHF, SFF</p> <p>IF Firman tecknas i förening av (För HB/KB används GEM) AB, BAB, MB, SB, FAB, OFB, BFL, I, TSF, EK, BRF, BF, SF, KHF, SFF</p> <p>GEM Firman tecknas gemensamt av HB, KB</p> <p>ENAV Firman tecknas av en av AB, BAB, MB, SB, FAB, OFB, BFL, HB, KB, I, TSF, EK, BRF, BF, SF, KHF, SFF</p> <p>OENAV och av en av AB, BAB, MB, SB, FAB, OFB, BFL, HB, KB, I, TSF, EK, BRF, BF, SF, KHF, SFF</p> <p>TVÅIF Firman tecknas två i förening av AB, BAB, MB, SB, FAB, OFB, BFL, HB, KB, I, TSF, EK, BRF, BF, SF, KHF, SFF</p> <p>TREIF Firman tecknas tre i förening av AB, BAB, MB, SB, FAB, OFB, BFL, HB, KB, I, TSF, EK, BRF, BF, SF, KHF, SFF</p> <p>FYRIF Firman tecknas fyra i förening av AB, BAB , MB , SB, FAB, OFB, BFL, HB, KB, I, TSF, EK, BRF, BF, SF, KHF, SFF</p> <p>FEMIF Firman tecknas fem i förening av AB, BAB, MB, SB, FAB, OFB, BFL, HB, KB, I, TSF, EK, BRF, BF, SF, KHF, SFF</p> <p>IFM i förening med AB, BAB , MB , SB, FAB, OFB, BFL, HB, KB, I, TSF, EK, BRF, BF, SF, KHF, SFF</p> <p>IFMEN i förening med en av AB, BAB, MB, SB, FAB, OFB, BFL, HB, KB, I, TSF, EK, BRF, BF, SF, KHF, SFF</p> <p>IFMTV i förening med två av AB, BAB, MB, SB, FAB, OFB,</p>
--	--	--

		<p>BFL, HB, KB, I, TSF, EK, BRF, BF, SF, KHF, SFF</p> <p>IFMTR i förening med tre av AB, BAB, FAB, OFB, MB, SB, BFL, HB, KB, I, TSF, EK, BRF, BF, SF, KHF, SFF</p> <p>IFMFY i förening med fyra av AB, BAB, FAB, OFB, MB, SB, BFL, HB, KB, I, TSF, EK, BRF, BF, SF, KHF, SFF</p> <p>IFMFE i förening med fem av AB, BAB, FAB, OFB, MB, SB, BFL, HB, KB, I, TSF, EK, BRF, BF, SF, KHF, SFF</p> <p>EADIF eller en av dem i förening med AB, BAB, MB, SB, FAB, OFB, BFL, HB, KB, I, TSF, EK, BRF, BF, SF, KHF, SFF</p> <p>EIFME eller en av dem i förening med en av AB, BAB, MB, SB, FAB, OFB, BFL, HB, KB, I, TSF, EK, BRF, BF, SF, KHF, SFF</p> <p>VD Dessutom har verkställande direktören firmateckningsrätt beträffande löpande förvaltningsåtgärder AB, BAB, FAB, OFB, EK, KHF, BF, I, TSF</p> <p>OBEVD Firman tecknas av verkställande direktören avseende löpande förvaltningsåtgärder trots att styrelsen inte är behörig. (OBS! får bara användas om vakans "EJ behörig" finns, AB) AB, EK, KHF, BF, I, TSF</p> <p>SAKVD Firman tecknas av verkställande direktören avseende löpande förvaltningsåtgärder trots att styrelse saknas. (OBS! får bara användas om vakans "EJ behörig" finns, AB) AB, EK, KHF, BF, I, TSF</p> <p>SAKN Uppgift om firmateckning saknas AB, BAB, MB, SB, FAB, OFB, BFL, HB, KB, I, TSF, FL, EK, BRF, BF, SF, KHF, SFF</p> <p>SAKNF Firmatecknare saknas (Koden används i de fall då</p>
--	--	--

		firmatecknare/firmateckningsrätt saknas p.g. a. att en eller flera bolagsmän har meddelats näringsförbud.) HB, KB
Funktionär		Ett samlingsord för samtliga personer/företrädare som är registrerade i olika företagsformer.
	funktionär typ	Nedan listas kortform och klartext för funktionär samt kortform för företagsform ²² : AK Aktuarie FAB, OFB, FOF BO Bolagsman HB DELG Särskild delgivningsmottagare AB, BAB, BF, BFL, BRF, EK, FAB, FL, I, KHF, MB, OFB, S, SB, SF, TSF, FOF EFT Extern firmatecknare (Ej tillika styrelsemedlem) AB, BAB, BF, BFL, BRF, EK, FAB, HB, I, KB, KHF, MB, OFB, S, SB, SF, TSF, FOF EVD Extern verkställande direktör (Ej tillika styrelsemedlem) AB, BAB, BF, EK, FAB, I, KHF, OFB, S, FOF EVVD Extern vice verkställande direktör (Ej tillika styrelsemedlem) AB, BAB, BF, EK, FAB, I, KHF, OFB, S, FOF FÖ Föreståndare E IN Innehavare E KD Kommanditdelägare KB KP Komplementär KB LE Styrelseledamot AB, BAB, BF, BRF, EK, FAB, I, KHF, MB, OFB, S, SB, SF, TSF, FOF, SFF LI Likvidator AB, BAB, BF, BRF, EK, FAB, HB, I, KB, KHF, MB, OFB, S, SB, SF, TSF, FOF LS Likvidatorssuppleant AB, BAF, BF, BRF, EK, FAB, HB, I, KB, KHF, MB, OFB, S, SB, SF, TSF, FOF OF Ordförande AB, BAB, BF, BRF, EK, FAB, KHF, MB, OFB, SB, SF, FOF, SFF

²² Se ytterligare förklaring i Tabell 5 Kortform och klartext för företagsformer.

		<p>PO Prokurist E, HB, I, KB, S, TSF</p> <p>REP Representant TSF</p> <p>REV Revisor AB, BAB, BFL, FAB, FL, MB, OFB, SB, HB, KB, E, I, EK, BRF, BF, SF, KHF, TSF, FOF</p> <p>REVV Huvudansvarig revisor AB, BAB, BFL, FAB, MB, OFB, SB, HB, KB, E, I, EK, BRF, BF, SF, KHF, TSF, FOF</p> <p>REVL Lekmannarevisor AB, BAB, FAB, MB, OFB, SB</p> <p>REVS Revisorssuppleant AB, BAB, BFL, FAB, FL, MB, OFB, SB, HB, KB, E, I, EK, BRF, BF, SF, KHF, TSF, FOF</p> <p>REVSL Suppleant för lekmanarevisor AB, BAB, FAB, MB, OFB, SB</p> <p>REVST Revisorssuppleant (med tillstånd) OFB</p> <p>REVT Revisor (med tillstånd) OFB</p> <p>SU Suppleant AB, BAB, BF, BRF, EK, FAB, I, KHF, MB, OFB, S, SB, SF, TSF, FOF, SFF</p> <p>SVD Ställföreträdande verkställande direktör MB, SB</p> <p>VD Verkställande direktör AB, BAB, BF, EK, FAB, I, KHF, MB, OFB, S, SB, FOF</p> <p>VLE Verkställande ledamot OFB</p> <p>VOF Vice ordförande OFB, SFF</p> <p>VVD Vice verkställande direktör AB, BAB, BF, EK, FAB, I, KHF, OFB, S, BFL, BF, FL, BFL, BF, SF, FL, TSF, FOF</p> <p>Sekreterare SFF</p> <p>Vice sekreterare SFF</p> <p>Kassör SFF</p> <p>Vice kassör SFF</p> <p>Särskilt utsedd ledamot SFF</p> <p>Syssloman SFF</p>
	firmatecknare	<p>Ja/Nej/Delvis/Eventuellt</p> <p>Om en person är firmatecknare framgår rätten att företräda företaget av objektet Firmateckning.</p>
Företag		Se Företag i Tabell 3.

	företag antal anställda	
	företag företagsform	
	företag bildat	Datum när företaget har bildats.
	företag räkenskapsår	Tid som ett företags redovisning omfattar. Presenteras med MMDD - MMDD.
	företag säte	Kod för det län och den kommun där ett företags säte finns, d.v.s. där styrelsen ska träffas och där bolagsstämman ska hållas.
	företag antal anställda årsredovisning	Medelantalet anställda under räkenskapsåret som ett företag anger i sin årsredovisning.
	företag antal anställda storleksklass	Storleksindelning som visar företagets antal anställda. Som anställd räknas personer för vilka arbetsgivaren är skyldig att redovisa A-skatt; som för närvarande är anställda; för vilka utbetald lön per år beräknas överstiga ett prisbasbelopp; som är vikarier längre tid än tre månader.
	företag verksamhetsbeskrivning	En textuell beskrivning av den verksamhet, kopplad till bransch, som ett företag anger att de ska bedriva i samband med registrering av företagsnamn hos Bolagsverket. Exempel: Bolaget skall - direkt eller genom dotterbolag - bedriva verksamhet företrädesvis inom affärsområdena transportmedel, livsmedel, energi och finans (dock ej verksamhet som stadgas i lagarna om bankrörelse och kreditmarknadsbolag), förvalta fast och lös egendom samt bedriva annan härmed förenlig verksamhet.
	företag institutionell sektor	
Företagsnamn		Se Företagsnamn i Tabell 3.
	företagsnamn från	Från det datum företagsnamnet är registrerat och därmed gäller.
	företagsnamn till	Sista datum för företagsnamnets giltighet.
	företagsnamn namn	Det registrerade namnet. Exempel: Aktiebolaget Volvo
Företagsrekonstruktion		Se Företagsrekonstruktion i Tabell 3.

	företagsrekonstruktion upphävd	Datum för när företagsrekonstruktionen upphävts av högre rätt, vilket innebär att företaget fortsätter sin verksamhet.
	företagsrekonstruktion upphörd	Datum för när företagsrekonstruktionen upphört, vilket innebär att företagsrekonstruktionen avslutas. Företaget fortsätter sin verksamhet efter beslut av rätten eller så försätts företaget i konkurs.
	företagsrekonstruktion inledd	Datum för när företagsrekonstruktionen inleddes.
Godkänd för F-skatt		Se Godkänd för F-skatt hos Skatteverket i Tabell 3.
	f-skatt reg-datum	Det datum ett företag har godkänts för F-skatt eller FA-skatt hos Skatteverket.
	f-skatt återkallad-datum	Det datum ett företag inte längre är godkänt för F-skatt eller FA-skatt hos Skatteverket.
	f-skatt skatteform	Uppgift om ett företag är godkänt för F- eller FA-skatt.
Identitetsbeteckning för person		Se Identitetsbeteckning för person i Tabell 3.
	id-beteckning registrerad	Från det datum en identitetsbeteckning är tilldelad en fysisk eller juridisk person.
	id-beteckning avregistrerad	Till det datum en person kan använda en identitetsbeteckning.
	id-beteckning tilldelande myndighet	Uppgift om vilken myndighet som tilldelat personen identitetsbeteckningen, tillika den myndighet som har registrerat den juridiska eller fysiska personen första gången. Möjliga värden: Bolagsverket, Statistiska centralbyrån, Skatteverket, Havs- och vattenmyndigheten, Kammarkollegiet, Lantmäteriet och Inspektionen för arbetslöshetsförsäkring.
	id-beteckning typ	Vilken typ av identitetsbeteckning detta är. Möjliga värden: Personnummer, organisationsnummer,

		samordningsnummer och GD-nummer.
	id-beteckning	Den specifika identitetsbeteckningen. Exempelvis: Aktiebolaget Volvo har organisationsnummer 556012-5790
Juridisk person		Se Juridisk person i Tabell 3.
	juridisk person juridisk form	Kod för att särskilja olika former av juridiska personer.
Kommunikationspreferens		Kommunikationssätt som en person föredrar att använda i förhållande till en myndighet. Se även Kommunikationspreferens i Tabell 3.
	kommunikationspreferens	Anger det specifika kommunikationssättet.
Konkurs		Se Konkurs i Tabell 3.
	konkurs upphävd av rätt	Datum då tingsrätt fattade beslut om att upphäva konkurs och företaget fortsätter sin verksamhet.
	konkurs avslutad överskott	Markering som anger om en konkurs avslutats med överskott. Rätten beslutar då om likvidation av företaget. Möjligt värde: J
	konkurs avslutad	Datum då rätten fattade beslut om att avsluta konkurs, vilket innebär att företaget avvecklats.
	konkurs inledd	Datum då tingsrätt fattade beslut om att inleda konkurs.
Kontaktväg		Se Kontaktväg i Tabell 3.
	kontaktväg valt mina meddelanden	Visar om en person valt mina meddelanden som kontaktväg.
	kontaktväg kanal	Refererar till viss kontaktväg.
Likvidation		Se Likvidation i Tabell 3.
	likvidation upphävd	Datum då rätten har beslutat att upphäva en likvidation och företaget får fortsätta sin verksamhet.
	likvidation upphör	Datum då företags bolagsstämma har beslutat om att likvidation ska upphöra och att verksamheten ska återupptas.
	likvidation fortsätter	Datum då likvidation beslutas fortsätta, på grund av att det finns behov av likvidationsåtgärder efter att företaget avvecklats.

	likvidation avslutad	Datum då likvidationen avslutas vilket innebär att företaget avvecklats.
	likvidation beslutad	Datum då likvidation inleds.
Momsregistrerad		Se Momsregistrerad hos Skatteverket i Tabell 3.
	moms momsregistrerad	Uppgift om ett företag är momsregistrerat.
	moms reg-datum	Det datum ett företag MOMS-registrerats hos Skatteverket.
	moms avreg-datum	Det datum ett företag avregistrerats för MOMS hos Skatteverket.
	moms deklarationsperiod	Uppgift om för vilken period ett MOMS-registrerat företag ska redovisa. Den som är skyldig att redovisa MOMS ska lämna en skattedeklaration för varje redovisningsperiod. Redovisningsperioderna är månadsvis, kvartalsvis eller helårsvis.
Namn på fysisk person		Se Namn på fysisk person i Tabell 3.
	namn på fysisk person namn	Det faktiska namnet.
	namn giltigt från	Från det datum namnet är giltigt.
	namn giltigt till	Till det datum namnet är giltigt.
	namn ordningsnummer	Via Navet kan kunderna få de koder som Skatteverket betecknar ordningsnumren. Navet levererar även till SPAR som i sin tur levererar informationen vidare. Birthday.se har t.ex. uppgift om tilltalsnamn och den informationen har de inte fått från Navet, utan från SPAR (eller från annan som fått den från SPAR).
Namnskydd		
	namnskydd namnskyddslöpnnummer	I de fall en enskild näringsidkare har fler än ett namnskyddat företagsnamn associeras dessa företagsnamn med varsitt namnskyddslöpnnummer mellan 1 och 999.
Näringsförbud		Hinder: Personuppgifter i näringsförbudsregistret får bara behandlas för vissa angivna ändamål. Bolagsverket ska vid

		<p>utlämnande kontrollera att personuppgifterna inte ska användas för andra ändamål. Dessa ändamål är i och för sig tämligen vida - "allmän eller enskild verksamhet där den information som ingår i näringsförbudsregistret utgör underlag för prövningar eller beslut" - men förutsätter ändå att en prövning görs.</p> <p>Registret innehåller endast gällande näringsförbud. Så fort ett näringsförbud upphört att gälla så gallras uppgiften. Det skulle troligtvis inte vara tillåtet att någon annan än Bolagsverket samlar på sig uppgifter om näringsförbud. Detta då det är en uppgift som rör att en person begått brott, vilket inte får behandlas utan stöd i lag. Uppgiften skulle alltså inte kunna finnas med i en central databas.</p> <p>Se även Näringsförbud i Tabell 3.</p>
	näringsförbud giltigt från	Det datum som näringsförbudet börjat gälla.
	näringsförbud giltigt till	Det datum som näringsförbudet kommer att upphöra.
	näringsförbud dispens giltigt från	Det datum personen beviljats undantag från näringsförbudet.
	näringsförbud dispens giltigt till	Det datum undantaget från näringsförbudet upphört eller kommer att upphöra.
	näringsförbud dispens återkallad	Om en beviljad dispens är återkallad.
Näringsgren		Se Näringsgren i Tabell 3.
	näringsgren företag SNI-kod	Beskrivning av ett företags eller arbetsställes aktiviteter enligt gällande version av SNI, standard för svensk näringsgrensindelning. SNI är en aktivitetsindelning där företag och arbetsställen klassificeras efter den aktivitet som bedrivs. Varje näringsgren representeras av en SNI-kod.
	näringsgren företag rangordningstal	Anger primär och/eller sekundär näringsgren. Ett företag kan ha

		en eller flera näringsgrenar och rangordningstal visar hur dessa rangordnas i förhållande till varandra. Primär näringsgren har rangordning 1 och är den huvudsakliga.
	näringsgren företag från	Från det datum när näringsgrenen gäller för företaget eller arbetsstället.
	näringsgren företag till	Sista datum för näringsgrenens giltighet för företaget eller arbetsstället.
Näringsgren arbetsställe		Se Näringsgren i Tabell 3.
	näringsgren arbetsställe SNI-kod	
	näringsgren arbetsställe rangordningstal	
	näringsgren arbetsställe från	
	näringsgren arbetsställe till	
Person		Se Person i Tabell 3.
	person teknisk identitet (UUID)	Universell identitet på person.
Postadress		Se Postadress i Tabell 3.
	postadress typ	Juridisk person Fysisk person Arbetsställe
	postadress c/o-adress	
	postadress utdelningsadress 1	
	postadress utdelningsadress 2	
	postadress postort	Exempel: Piteå
	postadress postnummer	Exempel: 941 28
	postadress särskild adresskälla	Visar om postadressen kommer från en källa som har en särskild rättslig status nämligen folkbokföringsadress eller adress i Bolagsverkets register.
	postadress giltig från	Från det datum postadressen är giltig.
	postadress giltig till	Sista datum för postadressens giltighet.
	postadress lägenhetsnummer	Fyrsiffrigt nummer som finns registrerat i Lantmäteriets lägenhetsregister och är unikt för varje enskild bostadslägenhet i ett flerbostadshus. Lägenhetsnumrets två första siffror anger vilket våningsplan lägenheten ligger på. De två sista

		siffrorna anger lägenhetens placering. Skatteverket folkbokför fysiska personer kopplat till lägenhetsnummer.
	postadress adresskrivningstyp	Visar vilken typ av adress det är för att kunna avgöra hur den skrivs. Visar om adressen är svensk eller utländsk.
	postadress land	
Registrerat företag		Vissa juridiska och fysiska personer måste registrera sig hos Bolagsverket. Nämligen: aktiebolag, banker, bostadsföreningar, bostadsrättsföreningar, ekonomiska föreningar, europabolag, europeiska grupperingar för territoriellt samarbete, europakooperativ, försäkringsföretag, utländska filialer, handelsbolag, kommanditbolag, ideella föreningar som bedriver näringsverksamhet och enskilda näringsidkare som frivilligt valt att registrera sig eller som är att anse som ett större företag. Med större företag menas företag som under vart och ett av de senaste räkenskapsåren uppfyller minst två av följande villkor: o antalet anställda har uppgått till fler än 50 o värdet av företagets tillgångar enligt balansräkningarna (balansomslutningen) har uppgått till mer än 40 miljoner kronor o nettoomsättningen i företaget enligt resultaträkningarna har uppgått till mer än 80 miljoner kronor
	registrerat företag registreringsdatum	Datum för registrering av företaget.
	registrerat företag avregistreringsdatum	Datum för avregistrering av företaget.
Relation till person		Relationer mellan personer som är nödvändiga för att definiera personen. Här finns t.ex. information om vem som är företrädare för juridiska personer. Det är också via denna

		information adressen för en vd kan kopplas till det aktiebolag han/hon företräder. Exempelvis: Att en fysisk person är firmatecknare för en juridisk person.
	relation till	Till det datum relationen gäller om relationen har upphört.
	relation från	Från det datum relationen gäller.
	relation typ	Vilken typ av relation som avses. Exempelvis: Aktuarie, bolagsman, delgivningsbar person, extern firmatecknare, extern verkställande direktör, extern vice verkställande direktör, föreståndare, innehavare, kommanditdelägare, komplementär, styrelseledamot, likvidator, likvidatorssuppleant, ordförande, prokurist, representant, revisor, huvudansvarig revisor, lekmannarevisor, revisorssuppleant, lekmannarevisor suppleant, revisorssuppleant (med tillstånd), revisor med tillstånd, suppleant, ställföreträdande verkställande direktör, verkställande direktör, verkställande ledamot, vice ordförande, vice verkställande direktör, medlem, företagsledare, ställföreträdande vice verkställande direktör
Telefonnummer		Se Telefonnummer i Tabell 3.
	telefonnr giltigt från	Från det datum telefonnumret är giltigt.
	telefonnr giltigt till	Sista datum för telefonnumrets giltighet.
	telefonnr abonnentnummer	Telefonnummer utan landskod och riktnummer.
	telefonnr riktnummer	Nationell destinationskod.
	telefonnr landsnummer	Kod för det land telefonnumret hör. Exempel: 46 för Sverige.
URI		Unik adress till alla slags resurser på webben såsom html-dokument, bilder, video och dataprogram.
	URI-adress	Unik adress till alla slags resurser på webben såsom html-dokument, bilder, video och

		dataprogram. T.ex. http://www.volvo.com
Överlåtande i Fusion		Det företag som överlåter sin verksamhet vid fusion.
	fusion inledd	Datum som visar att en fusion inletts för de företag som överlåter sin verksamhet.
	upplöst genom fusion	Genom fusion upplöses de överlåtande företagen vid den slutliga registreringen.
Överlåtande vid Delning		Det företag eller den del av ett företag som överlåter sin verksamhet vid delning.
	delning överlåtande pågår	Datum som visar att en delning pågår för det företag som överlåter verksamhet vid delning.
	upplöst genom delning	Genom delning upplöses de överlåtande företagen vid den slutliga registreringen.
Övertagande i Fusion		Det företag som övertar ett annat företag vid fusion.
	fusion pågår	Datum som visar att en fusion pågår för det företag som övertar ett annat företag.
Övertagande vid Delning		Det företag som övertar ett annat företag eller del av företag vid delning.
	delning övertagande pågår	Datum som visar att en delning pågår för det företag som övertar verksamhet vid delning.
Övrig association		Se Övrig association i Tabell 3.

Tabell 4 Informationsobjekt, informationsattribut och beskrivningar som ingår i informationsutbytesmodellen.

I Tabell 4 redovisas kortform för företagsform. Här följer en tabell med företagsformerna i klartext

Kortform	Klartext
AB	Aktiebolag
BAB	Bankaktiebolag
BF	Bostadsförening
BFL	Utländsk banks filial
BRF	Bostadsrättsförening
EGTS	Europeiska Grupperingar för Territoriellt Samarbeta
EK	Ekonomisk förening
E	Enskild näringsidkare
EB	Enkla bolag
SE	Europabolag
SCE	Europakooperativ
EEIG	Europeisk ekonomisk intressegruppering

FAB	Försäkringsaktiebolag
FOF	Försäkringsförening
FL	Filial
HB	Handelsbolag
I	Ideell förening som bedriver näring
KB	Kommanditbolag
KHF	Kooperativ hyresrättsförening
MB	Medlemsbank
SB	Sparbank
S	Stiftelse som bedriver näring
SF	Sambruksförening
SFF	Samfällighetsförening
TSF	Trossamfund
OFB	Ömsesidigt försäkringsbolag

Tabell 5 Kortform och klartext för företagsformer.

Katalog och guide

Katalogen innehåller de informationsutbytesobjekt och attribut som finns i informationsutbytesmodellen. Katalogen innehåller även information om informationsägare och vilka myndigheter som håller informationen. Den kan nås via länken <http://samverkan.bolagsverket.se/gu/HTMLDocument/24edc882-7df0-4d6f-8f73-8953dff3358b.html>

Attribut	Informationsägare	Informationshållare	Informationsutbytesobjekt	Tjänst
arbetsgivare avregistrerad	Skatteverket	Statistiska centralbyrån Skatteverket	Arbetsgivarregistrerad	SCB:s företagsregister
arbetsgivarreg anmälan inkom	Skatteverket	Skatteverket	Arbetsgivarregistrerad	
arbetsgivarreg arbetsgivarregistrerad	Skatteverket	Skatteverket	Arbetsgivarregistrerad	Förfrågan företagsuppgift
arbetsgivarreg första anställning	Skatteverket	Skatteverket	Arbetsgivarregistrerad	
arbetsgivarreg första lön	Skatteverket	Skatteverket	Arbetsgivarregistrerad	
arbetsgivarreg uppgiftsmånad	Skatteverket	Skatteverket	Arbetsgivarregistrerad	
arbetsställe antal anställda	Statistiska centralbyrån	Statistiska centralbyrån	Arbetsställe	SCB:s företagsregister
arbetsställe benämning	Statistiska centralbyrån	Statistiska centralbyrån	Arbetsställe	SCB:s företagsregister
arbetsställe CfarNr	Statistiska centralbyrån	Statistiska centralbyrån	Arbetsställe	Cfarnr-sök SCB:s

				företagsregister
arbetsställe typ	Statistiska centralbyrån	Statistiska centralbyrån	Arbetsställe	SCB:s företagsregister
arbetsställets status	Statistiska centralbyrån	Statistiska centralbyrån	Arbetsställe	SCB:s företagsregister
avveckling avförd	Bolagsverket	Bolagsverket	Avvecklingsförfarande	Bolagsverkets tjänster
avveckling avförd anledning	Bolagsverket	Bolagsverket	Avvecklingsförfarande	Bolagsverkets tjänster
belägenhetsadress adressområde	Statistiska centralbyrån	Statistiska centralbyrån	Belägenhetsadress	SCB:s företagsregister
belägenhetsadress adressplats	Statistiska centralbyrån	Statistiska centralbyrån	Belägenhetsadress	SCB:s företagsregister
belägenhetsadress giltig från	Statistiska centralbyrån	Statistiska centralbyrån	Belägenhetsadress	SCB:s företagsregister
belägenhetsadress giltig till	Statistiska centralbyrån	Statistiska centralbyrån	Belägenhetsadress	SCB:s företagsregister
belägenhetsadress gårdsadressområde	Statistiska centralbyrån	Statistiska centralbyrån	Belägenhetsadress	SCB:s företagsregister
belägenhetsadress kommundel	Statistiska centralbyrån	Statistiska centralbyrån	Belägenhetsadress	SCB:s företagsregister
belägenhetsadress kommunkod	Statistiska centralbyrån	Statistiska centralbyrån	Belägenhetsadress	SCB:s företagsregister
belägenhetsadress kommunnamn	Statistiska centralbyrån	Statistiska centralbyrån	Belägenhetsadress	SCB:s företagsregister
belägenhetsadress populärnamn	Statistiska centralbyrån	Statistiska centralbyrån	Belägenhetsadress	SCB:s företagsregister
delning överlåtande pågår	Bolagsverket	Bolagsverket	Överlåtande vid Delning	Bolagsverkets tjänster
delning övertagande pågår	Bolagsverket	Bolagsverket	Övertagande vid Delning	Bolagsverkets tjänster
e-adress giltig från	Skatteverket	Skatteverket Statistiska centralbyrån Bolagsverket	Elektronisk adress	Bolagsverkets tjänster SCB:s företagsregister
e-adress giltig till	Skatteverket	Skatteverket Bolagsverket Statistiska centralbyrån	Elektronisk adress	Bolagsverkets tjänster SCB:s företagsregister

e-adress typ	Skatteverket	Skatteverket Statistiska centralbyrån Bolagsverket	Elektronisk adress	Bolagsverke ts tjänster SCB:s företagsregi ster
e-post domänadress	Statistiska centralbyrån	Bolagsverket Statistiska centralbyrån	E-postadress	Bolagsverke ts tjänster SCB:s företagsregi ster
e-post lokaldel	Statistiska centralbyrån	Bolagsverket Statistiska centralbyrån	E-postadress	Bolagsverke ts tjänster SCB:s företagsregi ster
f-skatt reg-datum	Skatteverket	Statistiska centralbyrån Skatteverket	Godkänd för F-skatt	SCB:s företagsregi ster
f-skatt skatteform	Skatteverket	Statistiska centralbyrån Skatteverket	Godkänd för F-skatt	SCB:s företagsregi ster Förfrågan företagsupp gift
f-skatt återkallad-datum	Skatteverket	Statistiska centralbyrån Skatteverket	Godkänd för F-skatt	SCB:s företagsregi ster
fusion inledd	Bolagsverket	Bolagsverket	Överlåtande i Fusion	Bolagsverke ts tjänster
fusion pågår	Bolagsverket	Bolagsverket	Övertagande i Fusion	Bolagsverke ts tjänster
fysisk p avliden	Skatteverket	Skatteverket	Fysisk person	SPAR
fysisk p dödförklarad	Skatteverket	Skatteverket	Fysisk person	SPAR
fysisk p enskild näringsidkare	Skatteverket	Statistiska centralbyrån Skatteverket	Fysisk person	SCB:s företagsregi ster Förfrågan företagsupp gift
fysisk p sekretessmarkering	Skatteverket	Skatteverket	Fysisk person	SPAR
företag antal anställda storleksklass	Statistiska centralbyrån	Statistiska centralbyrån	Företag	SCB:s företagsregi ster
företag antal anställda årsredovisning	Bolagsverket	Bolagsverket	Företag	Bolagsverke ts tjänster
företag bildat	Bolagsverket	Bolagsverket	Företag	Bolagsverke ts tjänster
företag företagsform			Företag	Bolagsverke ts tjänster

företag hemvist kommunkod	Statistiska centralbyrån	Statistiska centralbyrån Bolagsverket Skatteverket	Företag	Bolagsverke ts tjänster SCB:s företagsregi ster
företag hemvist länskod	Statistiska centralbyrån	Statistiska centralbyrån Bolagsverket Skatteverket	Företag	Bolagsverke ts tjänster SCB:s företagsregi ster
företag räkenskapsår	Bolagsverket	Bolagsverket Skatteverket	Företag	Bolagsverke ts tjänster
företag säte	Bolagsverket	Bolagsverket	Företag	Bolagsverke ts tjänster
företag verksamhetsbeskriv ning	Bolagsverket	Bolagsverket	Företag	Bolagsverke ts tjänster
företagsnamn	Bolagsverket	Bolagsverket Havs- och vattenmyndigheten Inspektionen för arbetslöshetsförsäkr ingen Kammarkollegiet Lantmäteriet Skatteverket Statistiska centralbyrån	Företagsnamn	SCB:s företagsregi ster Bolagsverke ts tjänster
företagsnamn från	Bolagsverket	Bolagsverket Havs- och vattenmyndigheten Inspektionen för arbetslöshetsförsäkr ingen Kammarkollegiet Lantmäteriet Skatteverket Statistiska centralbyrån	Företagsnamn	Bolagsverke ts tjänster SCB:s företagsregi ster
företagsnamn till	Bolagsverket	Bolagsverket Havs- och vattenmyndigheten Inspektionen för arbetslöshetsförsäkr ingen Kammarkollegiet Lantmäteriet Skatteverket Statistiska centralbyrån	Företagsnamn	Bolagsverke ts tjänster SCB:s företagsregi ster
företagsrekonstruktio n inledd	Bolagsverket	Bolagsverket	Företagsrekonstruktion	Bolagsverke ts tjänster
företagsrekonstruktio n upphävd	Bolagsverket	Bolagsverket	Företagsrekonstruktion	Bolagsverke ts tjänster

företagsrekonstruktion upphörd	Bolagsverket	Bolagsverket	Företagsrekonstruktion	Bolagsverkets tjänster
id-beteckning	Skatteverket	Bolagsverket Havs- och vattenmyndigheten Inspektionen för arbetslöshetsförsäkringen Kammarkollegiet Lantmäteriet Skatteverket Statistiska centralbyrån	Identitetsbeteckning för person	Bolagsverkets tjänster SCB:s företagsregister SPAR Navet
id-beteckning avregistrerad	Skatteverket	Bolagsverket Havs- och vattenmyndigheten Inspektionen för arbetslöshetsförsäkringen Kammarkollegiet Lantmäteriet Skatteverket Statistiska centralbyrån	Identitetsbeteckning för person	Bolagsverkets tjänster SCB:s företagsregister SPAR
id-beteckning registrerad	Skatteverket	Inspektionen för arbetslöshetsförsäkringen Kammarkollegiet Havs- och vattenmyndigheten Lantmäteriet Bolagsverket Skatteverket Statistiska centralbyrån	Identitetsbeteckning för person	Bolagsverkets tjänster SCB:s företagsregister SPAR
id-beteckning tilldelande myndighet	Skatteverket	Bolagsverket Havs- och vattenmyndigheten Inspektionen för arbetslöshetsförsäkringen Kammarkollegiet Lantmäteriet Statistiska centralbyrån Skatteverket	Identitetsbeteckning för person	Bolagsverkets tjänster SCB:s företagsregister
id-beteckning typ	Skatteverket	Skatteverket	Identitetsbeteckning för person	
juridisk person juridisk form	Skatteverket	Skatteverket Statistiska centralbyrån	Juridisk person	SCB:s företagsregister
kommunikationspreferens	Skatteverket	Skatteverket	Kommunikationspreferens	
kommunikationspreferens giltig från	Skatteverket	Skatteverket		

kommunikationspreferens giltig till	Skatteverket	Skatteverket		
konkurs avslutad	Bolagsverket	Bolagsverket	Konkurs	Bolagsverkets tjänster
konkurs avslutad överskott	Bolagsverket	Bolagsverket	Konkurs	Bolagsverkets tjänster
konkurs inledd	Bolagsverket	Bolagsverket	Konkurs	Bolagsverkets tjänster
konkurs upphävd av rätt	Bolagsverket	Bolagsverket	Konkurs	Bolagsverkets tjänster
kontaktväg kanal	Skatteverket	Skatteverket Bolagsverket Statistiska centralbyrån	Kontaktväg	Bolagsverkets tjänster SCB:s företagsregister
kontaktväg valt mina meddelanden	Skatteverket	Skatteverket	Kontaktväg	
likvidation avslutad	Bolagsverket	Bolagsverket	Likvidation	Bolagsverkets tjänster
likvidation beslutad	Bolagsverket	Bolagsverket	Likvidation	Bolagsverkets tjänster
likvidation fortsätter	Bolagsverket	Bolagsverket	Likvidation	Bolagsverkets tjänster
likvidation upphävd	Bolagsverket	Bolagsverket	Likvidation	Bolagsverkets tjänster
likvidation upphör	Bolagsverket	Bolagsverket	Likvidation	Bolagsverkets tjänster
moms avreg-datum	Skatteverket	Skatteverket Statistiska centralbyrån	Momsregistrerad	SCB:s företagsregister
moms deklarationsperiod	Skatteverket	Statistiska centralbyrån Skatteverket	Momsregistrerad	SCB:s företagsregister
moms momsregistrerad	Skatteverket	Skatteverket Statistiska centralbyrån	Momsregistrerad	SCB:s företagsregister Förfrågan företagsupp gift
moms reg-datum	Skatteverket	Statistiska centralbyrån Skatteverket	Momsregistrerad	SCB:s företagsregister
namn	Skatteverket	Skatteverket	Namn på fysisk person	SPAR Navet
namn giltigt från	Skatteverket	Skatteverket	Namn på fysisk person	Navet
namn giltigt till	Skatteverket	Skatteverket	Namn på fysisk person	Navet
namn ordningsnummer	Skatteverket	Skatteverket		Navet
namn typ	Skatteverket	Skatteverket		Navet
näringsförbud dispens giltigt från			Näringsförbud	

näringsförbud dispens giltigt till			Näringsförbud	
näringsförbud dispens återkallad			Näringsförbud	
näringsförbud giltigt från			Näringsförbud	
näringsförbud giltigt till			Näringsförbud	
näringsgren från	Skatteverket	Skatteverket Statistiska centralbyrån	Näringsgren	SCB:s företagsregi ster
näringsgren rangordningstal	Statistiska centralbyrån	Statistiska centralbyrån	Näringsgren	SCB:s företagsregi ster
näringsgren SNI- kod	Skatteverket	Statistiska centralbyrån Skatteverket	Näringsgren	SCB:s företagsregi ster
näringsgren till	Skatteverket	Skatteverket Statistiska centralbyrån	Näringsgren	SCB:s företagsregi ster
person teknisk identitet (UUID)	Skatteverket		Person	
postadress adresskrivningstyp	Skatteverket	Skatteverket	Postadress	
postadress c/o- adress	Skatteverket	Skatteverket Bolagsverket Statistiska centralbyrån	Postadress	Bolagsverke ts tjänster SCB:s företagsregi ster SPAR Navet
postadress giltig från	Skatteverket	Skatteverket Bolagsverket Statistiska centralbyrån	Postadress	Bolagsverke ts tjänster SCB:s företagsregi ster SPAR
postadress giltig till	Skatteverket	Skatteverket Bolagsverket Statistiska centralbyrån	Postadress	Bolagsverke ts tjänster SCB:s företagsregi ster SPAR
postadress lägenhetsnummer	Skatteverket	Skatteverket Statistiska centralbyrån	Postadress	SCB:s företagsregi ster SPAR Navet
postadress postnummer	Skatteverket	Skatteverket Bolagsverket Statistiska centralbyrån	Postadress	SCB:s företagsregi ster SPAR Navet

postadress postort	Skatteverket	Skatteverket Bolagsverket Statistiska centralbyrån	Postadress	Bolagsverke ts tjänster SCB:s företagsregi ster SPAR Navet
postadress särskild adresskälla	Skatteverket	Skatteverket Bolagsverket	Postadress	Bolagsverke ts tjänster SPAR Navet
postadress utdelningsadress 1	Skatteverket	Skatteverket Bolagsverket Statistiska centralbyrån	Postadress	Bolagsverke ts tjänster SCB:s företagsregi ster SPAR Navet
postadress utdelningsadress 2	Skatteverket	Skatteverket Bolagsverket Statistiska centralbyrån	Postadress	Bolagsverke ts tjänster SCB:s företagsregi ster SPAR Navet
registrerat företag datum	Bolagsverket	Bolagsverket	Registrerat företag	Bolagsverke ts tjänster
relation från		Bolagsverket Skatteverket	Relation till person	Bolagsverke ts tjänster Navet
relation till		Bolagsverket Skatteverket	Relation till person	Bolagsverke ts tjänster Navet
relation typ		Bolagsverket Skatteverket	Relation till person	Bolagsverke ts tjänster Navet
telefonnr abonnentnummer	Statistiska centralbyrån	Statistiska centralbyrån Skatteverket	Telefonnummer	SCB:s företagsregi ster
telefonnr giltigt från	Statistiska centralbyrån		Telefonnummer	
telefonnr giltigt till	Statistiska centralbyrån		Telefonnummer	
telefonnr landsnummer	Statistiska centralbyrån	Statistiska centralbyrån Skatteverket	Telefonnummer	SCB:s företagsregi ster
telefonnr riktnummer	Statistiska centralbyrån	Statistiska centralbyrån Skatteverket	Telefonnummer	SCB:s företagsregi ster
URI-adress			URI	

Tabell 6 Katalog och guide.

Med hjälp av det arbete som gjorts i arbetsgruppen kunde den sammansatta bastjänsten för grundläggande uppgifter om företag (SSBTGU) utgå från framtagna definierade och

beskrivna begrepp och informationsattribut i modellerna ovan. Bastjänsten hämtar grundläggande uppgifter från Bolagsverket, Skatteverket och Statistiska centralbyrån. Framtagen katalog och guide har varit vägledande för att avgöra bästa källa²³. Bästa källa har avgjorts i konsensus arbetsgruppen utifrån lagrum och tillgänglighet. Även andra aspekter som var uppgifter registreras eller ändras utifrån ett uppgiftslämnarperspektiv har beaktats, t ex hänvisas företagen till Skatteverket för ändring av SNI-koder. Skatteverket står därför som informationsägare även om SCB bedriver ytterligare registervård av SNI-koder.

Uppgiftsdefinitioner

Via den sammansatta bastjänsten för grundläggande uppgifter om företag (SSBTGU) levereras följande grundläggande uppgifter.

Uppgiftsdefinitionerna kan nås via

<http://samverkan.bolagsverket.se/gu/HTMLDocument/df494ff5-33db-4508-b4b8-73df079f688c.html>.

Uppgiftsdefinition	Källa	Information
UD0001 Registrerat företagsnamn	Bolagsverket	företagsnamn namn
UD0003 Juridisk person postadress	Bolagsverket	postadress c/o-adress postadress land postadress postnummer postadress postort postadress utdelningsadress 1 postadress utdelningsadress 2
UD0009 Postadress till företagets arbetsställen	Statistiska centralbyrån	postadress c/o-adress postadress land postadress postnummer postadress postort postadress utdelningsadress 1 postadress utdelningsadress 2 arbetsställe CfarNr
UD0010 Belägenhetsadress till företagets arbetsställen	Statistiska centralbyrån	belägenhetsadress adressområde belägenhetsadress adressplats belägenhetsadress kommunkod belägenhetsadress kommunnamn belägenhetsadress länskod belägenhetsadress länsnamn belägenhetsadress postnummer belägenhetsadress postort arbetsställe CfarNr
UD0011 Kommunkod säte	Bolagsverket	företag säte
UD0012 Länskod säte	Bolagsverket	företag säte
UD0014 Räkenskapsår	Bolagsverket	företag räkenskapsår
UD0020 Enskild näringsidkares fullständiga namn	Skatteverket	namn
UD0023 Enskild näringsidkares folkbokföringsadress	Skatteverket	postadress c/o-adress postadress land postadress postnummer

²³ Bästa källa s 100-102 i Uppgiftslämnarservice för företagen (SOU 2015:33), Uppgiftslämnarutredningen, 2015-03-30, se

<http://www.regeringen.se/contentassets/396bc7c68d964fa6b93e9f04b4610ab1/uppgiftslamnarservice-for-foretagen-sou-201533>

		postadress postort postadress utdelningsadress 1 postadress utdelningsadress 2
UD0024 SNI-koder företag	Skatteverket	näringsgren företag SNI-kod
UD0025 Företagsform	Bolagsverket	företag företagsform
UD0026 Datum för företagets registrering	Bolagsverket	registrerat företag registreringsdatum
UD0027 Företagets status	Bolagsverket	avveckling avförd anledning delning överlåtande pågår delning övertagande pågår företagsrekonstruktion inledd företagsrekonstruktion upphävd företagsrekonstruktion upphörd fusion inledd fusion pågår konkurs avslutad konkurs avslutad överskott konkurs inledd konkurs upphävd av rätt likvidation avslutad likvidation fortsätter likvidation beslutad likvidation upphävd likvidation upphör upplöst genom delning upplöst genom fusion
UD0028 Näringslivsregistrering	Bolagsverket	registrerat företag avregistreringsdatum
UD0029 F-skatt skatteform	Skatteverket	f-skatt skatteform
UD0031 Momsregistrering	Skatteverket	moms momsregistrerad
UD0033 Arbetsgivarregistrering	Skatteverket	arbetsgivarreg arbetsgivarregistrerad
UD0034 CFAR-nummer	Statistiska centralbyrån	arbetsställe CfarNr
UD0039 SNI-koder arbetsställe	Statistiska centralbyrån	arbetsställe CfarNr näringsgren arbetsställe SNI-kod
UD0040 Belägenhetsadress till företaget	Statistiska centralbyrån	belägenhetsadress adressområde belägenhetsadress adressplats belägenhetsadress kommunkod belägenhetsadress kommunnamn belägenhetsadress länskod belägenhetsadress länsnamn belägenhetsadress postnummer belägenhetsadress postort
UD0042 Antal arbetsställen	Statistiska centralbyrån	
UD0043 Benämning arbetsställe	Statistiska centralbyrån	arbetsställe CfarNr arbetsställe benämning
UD0044 Markering för huvudarbetsställe	Statistiska centralbyrån	arbetsställe CfarNr arbetsställe typ

Tabell 7 Uppgiftsdefinitioner, källa och ingående information som levereras via SSBTGU.